

# 福州黎明职业技术学院

## 三年制健康管理专业人才培养方案

专业代码: 520801

适用年级: 2024 级

专业负责人: 吴小青

制订时间: 2024 年 4 月 14 日

系部审批人: 曾建雄

系部审批时间: 2024 年 5 月 10 日

学校审批时间: 2024 年 6 月 6 日

# 2024 级健康管理专业人才培养方案

## 一、专业名称及代码

健康管理，520801。

## 二、入学要求

普通高级中学毕业、中等职业学校毕业或同等学力。

## 三、基本修业年限

3 年

## 四、职业面向

本专业职业面向如表 1 所示。

表 1 本专业职业面向

所属专业 大类 (代码)	所属专业 类 (代码)	对应行业 (代码)	主要职业类别 (代码)	主要岗位群或 技术领域举例	职业资格证书或技能 等级证书举例
医药卫生 大类(52)	健康管理 与促进类 (5208)	卫生行业 (Q83) 社会保障 (94)	健康管理师 (4-14-02-02)、 公共营养师 (4-14-02-01)	健康咨询与服务；健康 教育与培训；智慧健康 项目管理。	健康管理师、社群健康 助理员

说明：[1]参照《普通高等学校高等职业教育（专科）专业目录（2021年）》；

[2]对应行业参照现行的《国民经济行业分类》；

[3]主要职业类别参照现行的《国家职业分类大典》。

本专业毕业生主要面向健康管理机构、体检中心、社区卫生服务中心、养老机构及相关健康产业企业等专业岗位，包括针对健康监测、评估、干预等技术、服务、管理岗位等，从事健康管理师、健康评估师、健康干预师、健康数据分析师等岗位的工作。毕业生就业职业领域及主要工作岗位的初始岗位和发展岗位如表 2 所示。

表 2 职业领域及主要工作岗位（群）

序号	职业领域	工作岗位		职业岗位升 迁平均时间
		初始岗位	发展岗位	
1	健康管理	健康管理专员、健康监测助理等	健康管理师、健康管理项目负责人	3 - 5 年

2	健康评估	实习评估员、评估助理等	健康评估师、评估部门主管	3 - 5 年
3	健康干预	运动干预助理、营养干预助理等	健康干预师、干预方案制定负责人	3 - 5 年
4	健康数据分析	数据录入员、数据分析助理等	健康数据分析师、数据管理主管	3 - 5 年

## 五、培养目标与培养规格

### (一) 培养目标

本专业培养以习近平新时代中国特色社会主义思想为指导，落实立德树人根本任务，培养德智体美劳全面发展，具有一定的科学文化水平，良好的人文素养、职业道德和创新意识，精益求精的工匠精神，较强的就业能力和可持续发展的能力，掌握本专业知识和技术技能，面向卫生和社会保障行业的健康管理师等职业群，能够从事个人或(和)群体健康咨询与服务、健康教育与培训和智慧健康项目管理等工作的高素质技术技能人才。

### (二) 培养规格

#### 1. 素质要求

- (1) 坚定拥护中国共产党领导和我国社会主义制度，在习近平新时代中国特色社会主义思想指引下，践行社会主义核心价值观，具有深厚的爱国情感和中华民族自豪感。
- (2) 崇尚宪法、遵法守纪、崇德向善、诚实守信、尊重生命、热爱劳动，履行道德准则和行为规范，具有社会责任感和社会参与意识。
- (3) 具有质量意识、环保意识、安全意识、信息素养、工匠精神、创新思维。
- (4) 具有自我管理能力和职业生涯规划的意识，有较强的集体意识和团队合作精神和团队精神，勇于奋斗、乐观向上。
- (5) 具有健康的体魄、心理和健全的人格，掌握基本运动知识和 1~2 项运动技能，养成良好的健身与卫生习惯，以及良好的行为习惯。
- (6) 具有一定的审美和人文素养，能够形成 1-2 项艺术特长或爱好。

#### 2. 知识要求

##### (1) 公共基础知识

掌握必备的思想政治理论、科学文化基础知识和中华优秀传统文化知识；熟悉相关法律法规以及环境保护、安全消防、文明生产等相关知识。

##### (2) 专业技术基础知识

掌握与健康管理专业相关的人文、社会科学等方面的知识；掌握专业必备的人体解剖生理

学、临床医学基础、中医学基础、药理学等专业基础课的基本理论知识，使学生掌握必备的健康管理及疾病预防等相关基本知识；

### (3) 专业知识

掌握本专业各专业核心课程，使学生掌握评估个人或群体的健康和疾病危险性、制定个人或群体的健康促进计划和干预措施等核心知识和能力；掌握相关法律法规、中医养生保健、康复医学、推拿与按摩等知识，使学生具备技术应用能力和岗位迁移能力，提升学生对健康服务工作的认识水平；掌握经营管理和营销相关知识，使学生具备运用这些知识对健康管理机构进行科学的管理和推广的能力。

## 3. 能力要求

### (1) 专业能力

- 1) 具有进行健康信息数据采集、统计及应用，管理健康档案的能力；
- 2) 具有协助社区基层卫生人员开展慢性病病人管理、非医疗性疾病管理的能力；
- 3) 具有结合健康处方实施健康干预，进行营养、运动等保健指导、健康教育与培训，实施健康促进计划的能力；
- 4) 具有运用大数据、智能系统进行健康监测、健康风险评估的能力；
- 5) 具有客户服务与管理、健康产品应用指导的能力；
- 6) 具有对需求者进行健康咨询与指导、健康随访的能力；
- 7) 具有运用法律法规、行业标准对健康管理过程进行质量监督的能力；
- 8) 具有探究学习、终身学习和可持续发展的能力。

### (2) 社会能力

- 1) 掌握常用办公软件的应用；
- 2) 具有较强的人际交往能力、公共关系处理能力、语言表达和写作能力、劳动组织与专业协调能力；
- 3) 具有人员管理、时间管理、技术管理、流程管理等项目组织管理能力。

### (3) 方法能力

- 1) 具有分析问题与解决问题的能力、应用知识能力；具有一定的创新意识、创新精神及创新能力；
- 2) 具有个人职业生涯规划的能力，具有独立学习和继续学习的能力，具有较强的决策能力，具有适应职业岗位变化的能力。

## (三) 职业技能等级证书

表3 职业资格证书设置一览表

职业资格证书名称	发证机关	是否作为毕业条件	相关联课程或实训项目	考证时间

健康管理师	人力资源和社会保障部	否	健康管理师实训	第 6 学期
公共营养师（三级）	人力资源和社会保障部	否	营养与膳食	第 4 或第 5 学期

## 六、课程设置及教学要求

### （一）课程设置

本专业课程主要包括公共基础课和专业平台课程，课程体系包括公共基础课、专业平台课程、职业能力课程、素质拓展课程，课程体系如图 1 所示。

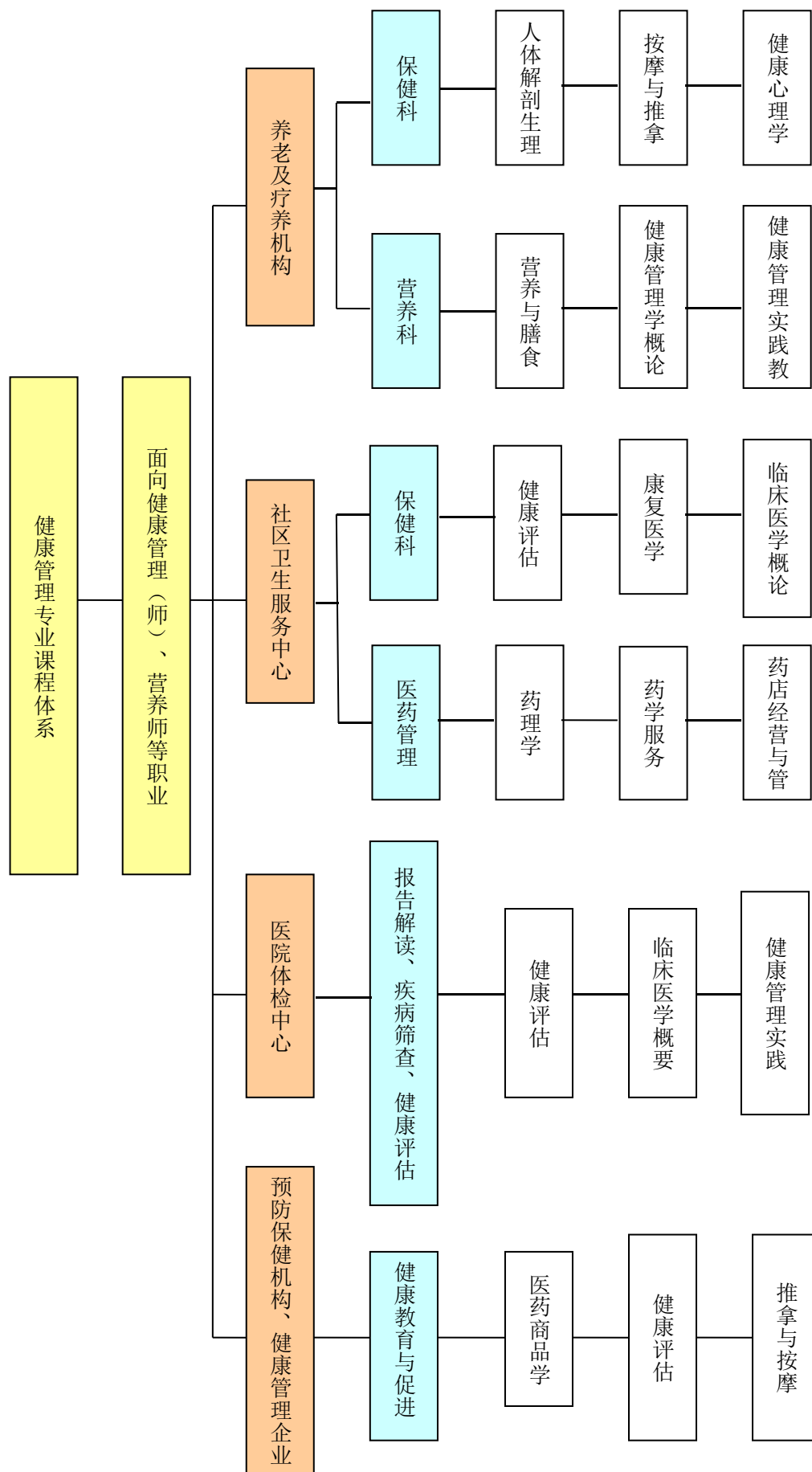


图1 健康管理专业课程体系图

## （二）教学进程总体安排

定义 16-18 学时折算 1 学分，其中素质拓展选修课程根据学校统一要求为 16 学时折算 1 学分、实训周为 26 学时 1 学分。公共基础课程包括思政课程和素质教育课程；选修课程包括职业能力模块（限选）及素质拓展课程选修；实践性教学包括课程实训、专项实训和综合实训。岗位实习 24 周，共计 624 学时，安排在第五、六学期。专业学时比例结构如表 2 所示。（详细学分、学时分布见附录相关表格）

表 4 健康管理专业学时比例结构总表

总学时	总学分	公共基础课程 学时占比%	选修课程学时占 比%	实践性教学学时占比%
2608	138	学时：736	学时：288	学时：1448
		占比：28.22%	占比：11.04%	占比：55.52%

## （三）主要课程教学要求

### 1. 公共基础课程

#### 1) 素质发展要求

素质发展，包含素质发展活动和素质测评两项内容。素质发展活动包含假期三下乡社会实践、寒暑假社会实践、讲座类、志愿者服务系列活动、体育类竞赛、校园文化艺术活动、职业技能竞赛等活动，其中寒暑假社会实践、讲座类活动是学生必须参加的，其余活动根据学生个人能力开展进行。

素质发展活动，安排在 1-4 学期，按照学生参加素质发展活动的积分获得，按照《福州黎明职业技术学院学生综合素质测评管理办法》组织实施。

素质测评（学工部负责提供），安排在 1-4 学期，按照《福州黎明职业技术学院学生综合素质测评管理办法》组织实施。

### 2. 公共基础课程教学要求

表 5 思政课程教学要求

课程类型	课程名称	课程教学目标及内容	课程学时
思政 课	思想道德与法治	本课程以社会主义核心价值观为主线，以理想信念教育为核心，以爱国主义教育为重点，对大学生进行人生观、价值观、道德观和法治观教育。着力提升学生的思想道德素质和法治素养，使学生能够坚定理想信念，厚植爱国情怀，陶冶高尚道德情操，树立正确的世界观、人生观、价值观、道德观和法治观。	48
	毛泽东思想和中国特色社会主义理论体系概论	本课程以马克思主义中国化时代化为主线，集中阐述毛泽东思想、邓小平理论、“三个代表”重要思想、科学发展观在内的马克思主义中国化时代化理论成果的形成过程、主要内容、精神实质、历史地位和指导意义。帮助学生充分认识中国共产党不断推进马克思主义基本原理同中国具体实际相结合、同中华优秀传统文化相结合的历史进程和基本经验，坚定在中国共产党领导下走中国特色社会主义道路的理想信念，把学生培养成为德智体美劳全面发展的中国特色	32

		社会主义合格建设者和可靠接班人、民族复兴大任的时代新人奠定思想理论基础。	
	习近平新时代中国特色社会主义思想概论	本课程系统论述习近平新时代中国特色社会主义思想，通过马克思主义中国化新的飞跃、坚持和发展中国特色社会主义的总任务等等专题内容的讲授，使学生通过系统学习、全面掌握和有效运用这一马克思主义中国化最新理论成果，树立正确的世界观、人生观和价值观，自觉运用马克思主义的立场、观点和方法，提高分析解决新时代中国特色社会主义建设过程中出现的现实问题的能力；把当代大学生培育成实现中华民族伟大复兴的合格建设者和新时代中国特色社会主义伟大事业合格的接班人。	48
	形势与政策	本课程紧密围绕学习贯彻习近平新时代中国特色社会主义思想，重点讲授党的理论创新最新成果，重点讲授新时代坚持和发展中国特色社会主义的生动实践，引导学生正确认识世界和中国发展大势，正确认识中国特色和国际比较，正确认识时代责任和历史使命，正确认识远大抱负和脚踏实地。引导学生大学生正确认识新时代国内外形势，深刻领会党的十八大以来党和国家事业取得的历史性成就、发生的历史性变革、面临的历史性机遇和挑战，引导大学生准确理解党的基本理论、基本路线、基本方略。	32

表 6 素质教育课程教学要求

课程类型	课程名称	课程教学目标及内容	课程学时
通识基础课程	大学英语（可选）	通过本课程学习，培养学生职场涉外沟通、多元文化交流、语言思维提升和自主学习完善四项学科核心素养，培养具有中国情怀、国际视野，能够在日常生活和职场中用英语进行有效沟通的高素质技术技能人才。	128
	大学语文（可选）	通过本课程学习，培养学生文学阅读想象力与再认识能力，提高学生审美情趣和文学鉴赏能力。同时，通过教学让学生掌握常用实用文书与文艺类文章的书写能力。	32
	大学数学（理工类必选）	通过本课程学习，使学生掌握必备的高等数学知识和应用技能，培养学生的抽象概括问题的能力、空间想象能力、逻辑推理能力、自学能力及分析问题和解决问题的能力。	32
	军事技能	通过军事技能的训练，使学生了解我国军事前沿信息，掌握基本的军事技能，增强国防观念和国家安全意识，强化爱国主义和集体观念，加强组织纪律感，培养学生集体荣誉感和团队协作能力。为中国人民解放军训练后备兵源和培养预备役军官打下坚实基础。	112
	军事理论	本课程教学内容以国防教育为主线，使大学生系统掌握中国国防、国家安全、军事思想、现代战争、信息化装备等基本军事理论知识。深刻了解我国的国防历史和现代化国防建设的现状、世界军事及我国周边安全环境，准确把握我国各时期国防和军队建设思想，增强学生的国防观念和国家安全意识，强化爱国主义、集体主义观念，促进大学生综合素质的提高。	32
体育类课程	大学体育	以体育分项教学为组织形式，开展本课程学习，培养学生培养学生至少一项的体育技能及多元的体育能力（体育认知能力、体育科学锻炼能力、体育锻炼自我评价能力和终身体育能力等），使学生养成自觉运动及终身运动的习惯。	112
美育类课程	大学美育	学习和探讨审美活动的起源、美感心理、审美活动的构造、审美活动的形态、审美活动的形式和符号表现及艺术创造等主要内容，学生会提高哲学视野和理论素养，学会用哲学的眼光来看待文学和艺术，并因此理解人类生活的价值追求和艺术创造；	16

		提高审美修养和艺术鉴赏力，理解日常生活的各种审美现象，从而提高自己的生存质量，充分悟知人的意义。	
劳动教育类课程	劳动教育	本课程通过劳动认知、劳动安全、劳动实践、工匠精神、职业素养、自我管理、职场沟通以及职场提升等八个模块的学习，使学生能够理解和形成马克思主义劳动观，培育积极向上的劳动精神和认真负责的劳动态度；使学生了解劳动在个人发展和社会进步中的作用，并掌握基本的劳动技能，培养劳动纪律意识和集体意识，加强社会责任感与合作精神。	64
信息技术教育类课程	信息技术	通过本课程学习，培养学生计算机应用能力、办公软件应用能力，提升学生信息素养及计算思维。	48
健康教育类	大学生心理健康教育	本课程以积极心理学为理论依托，以体验式教学为手段，集知识传授、心理体验与行为训练为一体，内容包含新生适应、自我认知、人际关系、恋爱心理、学习心理、情绪调节、对应挫折、健全人格、生命教育等。通过本课程学习，增强大学生的自我心理调适能力，帮助学生树立自助、求助意识，学会理性面对困难和挫折，促进大学生健康成长和全面发展，使学生学会尊重生命、理解生命的意义，肯定自我的生命价值，学会积极生存、健康生活与独立发展，并通过彼此间对生命的呵护、记录、感恩和分享，获得身心的和谐，事业成功，生活幸福，从而实现生命质量的提升和自我生命的最大价值。	32
创新创业课程	职业发展与就业指导	针对高职生开设“就业与创业指导”课程。目的是要引导和帮助同学们理性规划自己的职业生涯、将自己的专业学习与将来的职业生涯紧密结合起来。将自己的理想抱负与社会发展、国家需要紧密结合起来。帮助学生树立正确的择业观，使其建立规避未来职业风险的主动意识，培养学生职业生涯规划的理念、传授制定职业生涯规划的方法，引导学生做出适合个人发展并具有实践意义的职业生涯规划设计，从而使学生在进入社会后、能够顺利开始和发展职业生涯。	32
	创新创业教育	通过“创新创业教育”课程教学，在教授创业知识、锻炼创业能力和培养创业精神、创造思维等方面达到以下目标：——使学生了解开展创新创业活动所需要的基本知识和流程，认知创新创业的基本内涵和创业活动的特殊性，辩证地认识和分析创业者、创业机会、创业资源、创业计划和创业项目。——使学生了解创造思维，锻炼学生创新创业思维方式，培养学生创新创业精神，增强学生团队协作能力，提高学生综合素质和创业就业能力。——种下创新创业种子，使学生树立科学的创新创业观，主动适应国家经济社会发展和人的全面发展需求，正确理解创业与职业生涯发展的关系，自觉遵循创业规律，积极投身创业实践。	32

## 2. 专业课程

### 1) 专业基础课程教学要求

表 7 专业基础课程教学要求

序号	专业名称	课程名称	课程教学目标	课程教学内容	课程学时
1	健康管理	医用化学基础	使学生掌握与医学相关的化学基础知识，为后续专业课程学习提供化学理论和实验操作基础；	化学基本概念与理论，如物质的组成、结构、化学反应原理等；无机	48

			培养学生运用化学知识分析和解决健康管理中相关化学问题的能力。	化学，包括常见无机化合物的性质和应用；有机化学基础，如各类有机化合物的结构、性质和反应；与健康相关的化学分析方法简介。	
2	健康管理	健康管理学概论	让学生全面了解健康管理的基本概念、发展历程、学科体系和行业现状；树立正确的健康管理理念，明确健康管理在促进个体和群体健康中的重要作用。	健康管理的定义、内涵和外延；健康管理的历史与发展趋势；健康管理的基本流程和服务模式；健康管理相关政策法规和行业标准；国内外健康管理典型案例分析。	48
3	健康管理	人体解剖生理学	帮助学生掌握人体各系统的正常形态结构和生理功能，理解人体的整体性和生命活动的基本规律；为学习后续健康管理专业课程以及从事健康管理实践工作奠定坚实的基础。	人体解剖学部分，包括运动系统、消化系统、呼吸系统等各系统的器官形态、位置和结构；人体生理学部分，涵盖细胞的基本功能、血液、血液循环、呼吸、消化和吸收等生理过程及机制；人体各系统之间的相互关系和整合调节。	64

表 8 专业核心课程教学要求

序号	专业名称	课程名称	课程教学目标	课程教学内容	课程学时
1	健康管理	康复医学	使学生掌握康复医学的基本理论、评定方法和治疗技术，能够运用康复手段为患者或亚健康人群制定康复计划，促进其功能恢复与健康改善。	康复医学概论，包括康复医学的定义、对象、内容和发展；康复评定，如运动功能、日常生活活动能力等评定；康复治疗技术，涵盖物理治疗、作业治疗、言语治疗等；常见疾病和损伤	64

				的康复，如脑卒中、骨折后的康复等。	
2	健康管理	健康评估	培养学生系统收集、分析健康信息，并准确评估个体或群体健康状况的能力，为健康管理方案的制定提供科学依据。	健康评估的基本方法，如问诊、体格检查等；常见症状评估，如发热、疼痛等；各系统健康评估，包括心血管系统、呼吸系统等；健康风险评估的基本原理和常用工具；健康档案的建立与管理。	64
3	健康管理	推拿与按摩	让学生熟悉推拿与按摩的基本理论和手法，具备运用推拿按摩技术进行保健和治疗常见疾病的能力。	推拿按摩的基础理论，如经络学说、穴位知识；推拿按摩的基本手法，包括摆动类、摩擦类等手法；常见病症的推拿按摩治疗，如颈椎病、腰椎间盘突出等；推拿按摩在养生保健中的应用。	64
4	健康管理	临床医学概论	使学生了解临床医学的基本概念、常见疾病的诊断和治疗原则，能够在健康管理工作中与临床医生有效沟通协作。	临床医学的基本概念和诊疗流程；常见内科疾病，如高血压、糖尿病等的病因、临床表现、诊断和治疗；常见外科疾病的概述和处理原则；妇产科、儿科常见疾病简介；临床常用辅助检查方法及结果判读。	48
5	健康管理	中医养生学	帮助学生掌握中医养生的基本理论和方法，能够为不同人群制定个性化的中医养生方案，传播中医养生理念。	中医养生学的基本理论，如阴阳五行、气血津液学说；中医养生方法，包括精神养生、起居养生、饮食养生等；四季养生和不同体质人群的养生要点；中医传统养生功法介绍，如八段锦等。	48
6	健康管理	中医药概论	让学生熟悉中医药的基本理论、常用中药和方剂知识，能够在健康管理中合理应用中医药知识进行健康指导。	中医药基本理论，如中医基础理论、中医诊断学基础；常用中药的分类、性能、功效和应用；方剂的组成原则、分类及常用方剂介绍；中医药在预防、保健和治疗疾病中的应用特点。	48

### 3) 专业拓展课

表 9 专业拓展课程教学要求

序号	专业名称	课程名称	课程教学目标	课程教学内容	课程学时
1	健康管理	中医养生学	让学生深入了解中医养生的特色理论与方法,能够针对不同年龄、体质人群制定个性化中医养生方案,提升学生在健康管理中运用中医养生知识的实践能力。	中医养生经典理论阐释,如《黄帝内经》养生观点;各类中医养生技术实操,像艾灸、拔罐;不同场景下的养生策略,如办公室养生、居家养生等。	48
2	健康管理	医药电子商务	使学生熟悉医药电商的运营模式与法规要求,掌握线上医药产品营销与客户服务技能,具备在健康管理领域开展相关电商业务的能力。	医药电商平台搭建与管理;医药产品网络营销推广方法;医药电商物流与供应链管理;医药电商法律法规与行业规范。	48
3	健康管理	健康体检应用知识	帮助学生全面掌握健康体检流程、项目解读及报告分析方法,能够为客户提供专业的体检咨询与健康指导服务。	健康体检中心的布局与流程设计;常见体检项目的原理、意义及正常参考值;体检报告的解读与健康风险评估;基于体检结果的健康管理方案制定。	48

#### 4. 岗位实习要求

专业岗位实习为本专业学生联结学校课堂学习与岗位就业创业的桥梁,是学生从学校到社会实现人生转折的一个必经阶段。岗位实习期间要加强学生职业理想、职业道德、从业创业知识指导教育,把按照做教育部等八部门《职业学校学生实习管理规定》(教职成〔2021〕4号)文件精神作为本专业学生岗位实习实施管理的主要依据。

##### (1) 岗位实习管理模式

岗位实习按照校企共同制定实习计划、管理规定、评价标准,共同指导学生实习、评价学生成绩模式等开展实践教学,并由院领导、二级教学单位领导、指导教师和辅导员定期、分批、巡回到各实习点探望学生,召开座谈会,了解学生实习状况,解决学生实际问题,确保实习工作顺利进行。

##### (2) 岗位实习时间

岗位实习时间安排在第5学期至第6学期完成,共24周。

##### (3) 岗位实习地点

顶岗实习组织形式以校企合作双向选择,学生到与本专业进行长期深入合作的企业顶岗为主,以个人自主联系落实专业对口实习企业顶岗为辅。以福建天兴乐科技发展股份有限公司易缙秀健康产业、国德医院、福建康佰家大药房有限公司、福建宜又佳医药连锁有限公司、福州倍力优健康管理有限公司、福州华瑞康生物科技有限公司等企业为主。

#### **(4) 岗位实习要求**

职业态度要求：爱岗敬业，工作踏实，学习能力强，树立主人翁的思想。

职业道德要求：节约、安全、文明生产。在实习过程中，要求学生始终坚持“安全第一”的理念，严格遵守企业的规章制度，服从实习老师的统一管理。

实习岗位要求：岗位实习的岗位应该是与本专业相关的工作岗位。

考核材料要求：提交岗位实习记录、岗位实习报告、岗位实习考核表等相关材料，完成指导教师和学生岗位实习各个阶段任务，并做好岗位实习过程材料整理归档工作。

#### **(5) 岗位实习成绩评定**

实践成绩可根据实习总结报告、调查报告、实习日志、实习表现等各方面进行综合评定，学生必须完成全部实习内容，方可参加毕业实践考核工作。岗位实习的成绩由企业和校内指导教师共同评定。实习成绩评定，采用分数制，实践成绩评定等级如下：优（90分以上）；良（80-89分）；中（70-79分）；及格（60-69分）；不及格（59分以下），对违反实践管理规定者，学院将根据相关文件进行处理。

### **5. 毕业设计要求**

毕业设计是本专业实务性应用研究的一门重要开放式、必修课程，主要是通过设计制作的过程培养学生掌握专业理论基础知识和基本技能，提升将知识与技能在实际工作中整合应用的能力、学习能力、团队合作的工作态度精神、独立思考研究及创新的能力、解决问题的逻辑思考能力、实际项目操作的能力、提升设计与研发的能力，并由此提供学生一个提升自我能力及训练的机会。为切实履行毕业设计制作的教學理念、培养学生关键能力。以提高学生专业能力和关键能力为目标，在第5学期修读，共计8学分。学生可以依据职业发展需要或个人兴趣选取一个专题，在专、兼教师指导下，以专业技术的实际应用来开展毕业设计，通过小组合作完成一个具有创新或改良的项目专题作业及作品、调查报告等不同形式来实现。

#### **(1) 毕业设计课程内容及要求**

毕业设计主要来源于本专业相关企业岗位内容，也可来自专业课程教学中的某个模块，或学生与教师共同商定的其他领域内容。毕业设计通过小组合作完成，由3-5人为一组完成毕业设计。

毕业设计课程包括文献收集、编写设计方案、毕业设计制作与研究（调研报告）等阶段性内容。毕业设计课程应综合考虑职业岗位专业知识技能和职业核心能力教育教学需要，编制出具有可行性课程实施计划。

#### **(2) 课程组织实施**

1) 在专业建设指导委员会的指导下,专、兼教师组成毕业设计课程项目小组提供毕业设计题目,学生应依据职业发展需要或个人兴趣选取一个毕业设计进行制作,一个毕业设计学生数 3-5 人完成。

2) 原则上每位教师指导毕业设计组数不超过 5 组。

3) 在毕业设计实施前,应开设专题讲座,详细介绍各专题方向的发展现状,需要学习的知识和技术。通过各专题讲座,让学生了解什么是关键能力,怎么样培养提高关键能力,使学生明确毕业设计学习目标。

4) 选题流程。设计专题指导教师公示题目,学生自主选题并组队,经系批准后开展专题制作,在毕业设计运作过程中,若更换题目或指导教师的可按学院规定的程序进行。

5) 在毕业设计实施过程中,指导教师以观察者、顾问、支持者的身份开展教学,通过引导、提醒、暗示、解答、鼓励、表扬等办法帮助学生开展毕业设计制作,记录学生各个关键技能的具体表现。

### **(3) 考核办法**

一是专业能力考核,可根据学生在毕业设计过程中的专业知识应用、技能操作、创新力等情况进行成绩评定;

二是关键能力考核,关键能力考核没有统一标准,应以个性关键能力为起点,一般以 70 分为起点分,通过各阶段实务专题实施后,指导教师观察学生关键能力升幅情况而评定学生成绩。

## **七、实施保障**

### **(一) 师资队伍**

为满足教学工作的需要,专业生师比建议为 23:1。

#### **1. 专业负责人**

本专业负责人吴小青,讲师,执业药师,二级公共营养师,能够较好地把握健康管理专业行业发展趋势,能广泛结合行业、企业情况,对本专业人才的实际需求,教学设计、专业研究能力强,组织开展教科研工作的能力强,在本领域内有一定的专业影响力。

#### **2. 专任教师**

本专业教师具有高校教师资格和本专业领域相关证书;具有药学、中药学、康复治疗学等相关专业本科及以上学历;具有扎实的本专业相关理论功底和实践能力,具有较强的信息化教学能力,能够开展课程教学改革和科学研究;有高尚道德情操、有扎实专业学识、有教

书育人之心；定期开展师资培训，提升教学能力和专业技能；积极参与企业实践。专任教师年龄、职称结构合理。

专任教师名单如下：

序号	姓名	职务/职称	专业方向	双师型
1	吴小青	教研室主任/讲师	药学	是
2	林丹	讲师	药学	否
3	赖慧婷	助教	药学	否
4	柏雨倩	助教	康复治疗学	否

### 3. 兼职教师

在本专业实践类课程上，建议聘请行业企业技术人员作为兼职教师，企业兼职教师应为行业内从业 5 年以上的专业技术人员，有较强的执教能力。专职教师和兼职教师采取双导师制形式方式共同完成专业课程的教学和实训指导，兼职教师主要负责讲授专业的新标准、新技术、新工艺、新流程等，指导生产性实训和岗位实习。

兼职教师名单如下：

序号	姓名	职务/职称	专业方向
1	何梦娟	副院长	市场营销
2	牛素生	副教授	临床医学
3	陈源	博士	临床医学
4	倪婕	讲师	健康评估
5	陈蓉	药师	临床药学

## （二）教学设施

### 1. 教室条件

多媒体教室共 10 间，教室包扩普通教室和专业教室，均配备有黑（白）板、多媒体计算机、投影设备或触控一体机、互联网接入或 Wi-Fi 环境，并实施网络安全防护措施；安装应急照明装置并保持良好状态，符合紧急疏散要求，标志明显，保持逃生通道畅通无阻。

### 2. 校内实训条件

校内建有可支撑实践教学计划所必需的各类实训基地，实训设备和实训场地能满足实践教学计划基本要求，能完成人才培养方案中相应教学项目课程的训练及能力的培养。

表 10 健康管理专业实训室基本配置和支撑实训项目一览表

实训室名称	模拟药房	基本面积要求	60 平米
支撑实训项目	药店经营与管理、医药商品学、中医药概论		
序号	核心设备和工具	基本数量要求	备注

1	药品陈列货架	三组货架	1. 采用观摩式教学法; 2. 采用分组实验法。
2	收银一体机	一套	
3	课桌椅	40 套	

<b>实训室名称</b>	第一实训室	<b>基本面积要求</b>	60 平米
<b>支撑实训项目</b>	基础化学、药剂学		
<b>序号</b>	<b>核心设备和工具</b>	<b>基本数量要求</b>	<b>备注</b>
1	崩解仪、脆碎仪、溶出仪、电子天平、恒温干燥箱，数显恒温水浴锅，电子调温电热套，循环水式多用真空泵等仪器。	各一套	1. 采用观摩式教学法; 2. 采用分组实验法。

<b>实训室名称</b>	第二实训室	<b>基本面积要求</b>	60 平米
<b>支撑实训项目</b>	人体解剖生理学、药理学、生物化学、康复医学、推拿与按摩		
<b>序号</b>	<b>核心设备和工具</b>	<b>基本数量要求</b>	<b>备注</b>
1	多媒体设备、动物解剖板、正常人体结构模型、恒温培养箱、恒温干燥箱、电子天平等。	各一套	1. 采用观摩式教学法; 2. 采用分组实验法。

<b>实训室名称</b>	第三实训室	<b>基本面积要求</b>	60 平米
<b>支撑实训项目</b>	微生物与免疫学		
<b>序号</b>	<b>核心设备和工具</b>	<b>基本数量要求</b>	<b>备注</b>
1	多媒体设备，电热恒温培养箱，干燥箱配备学生实验桌及实验所用的实验器材。	各一套	1. 采用观摩式教学法; 2. 采用分组实验法。

### 3. 校外实训基地

表 11 校外实训基地一览表

序号	实训基地名称	实训项目	实训时间 (含学期及时限)	实训人数
1	福建易缙秀健康管理有限公司实践基地	毕业跟岗实习	第 5-6 学期 (6 个月)	到企实习学生数
2	国德医院	毕业跟岗实习	第 5-6 学期 (6 个月)	到企实习学生数
3	福建天兴乐科技发展有限公司实践基地	毕业跟岗实习	第 5-6 学期 (6 个月)	到企实习学生数

4	福州倍力优健康管理有限公司实践基地	毕业跟岗实习	第 5-6 学期（6 个月）	到企实习学生数
5	福州华瑞康生物科技有限公司实践基地	毕业跟岗实习	第 5-6 学期（6 个月）	到企实习学生数
6	福建康佰家大药房实践基地	毕业跟岗实习	第 5-6 学期（6 个月）	到企实习学生数
7	福建宜又佳医药连锁有限公司实践基地	毕业跟岗实习	第 5-6 学期（6 个月）	到企实习学生数
8	泉州医佰汇医药连锁有限公司实践基地	毕业跟岗实习	第 5-6 学期（6 个月）	到企实习学生数

### （三）教学资源

#### 1. 教材选择与建设

教材建设：开发基于工作过程的新形态教材。

教材选用：根据《福州黎明职业技术学院教材管理办法》文件要求，选用优秀的国家规划教材、高职高专规划教材。意识形态课程、哲学社会科学课程、国家安全教育读本、思想政治理论课教材必须使用国家统编的教材。专业核心课程和公共基础课程教材原则上从国家和省级教育行政部门发布的规划教材目录中选用。国家和省级规划目录中没有的教材，可在职业院校教材信息库选用。教材选用后报学院教材选用委员会审核及教材审核委员会审定。

教学资源共享与利用：课程教学资源的选择上，除了课程教师自主开发专业课程教学资源外，依托国家智慧教育公共服务平台、国家职业教育专业教学资源库、职业教育国家精品在线课程、等选用国家资源共享课程教学资源，拓展学生知识面，提高教学效。

#### 2. 网络资源建设

通过与企业合作，按照专业的技术规范、标准、工作流程和高职学生的特点，开展基于工作过程的课程开发与实践，校企双方成员共同确定课程标准、设计教学项目、制定技能考核标准，共同开发电子教案、电子课件、在线精品课程、教学视频等，形成交互式网络课程，通过专业优质核心课程的建设，带动专业课程的改革。同时，创造条件搭建线上教学平台，扩大教学资源的交互空间提高课程资源利用效率

### （四）教学方法

普及项目教学、案例教学、模块化教学等教学方式，广泛运用启发式、探究式、讨论式、参与式等教学方法，推广线上线下混合式教学、理实一体教学等新型教学模式，推动课堂教学革命。加强课堂教学管理，规范教学秩序，打造优质课堂。采用岗、课、赛、证融合的思

想进行教学模式的改革，包括任务驱动、项目导向（引领）、作品案例等模式，实施启发式、讨论法、演示法、实操法等教学方法，充分应用信息技术手段，实施线上线下混合式教学。

### （五）学习评价

评价采用笔试、实践技能考核、项目实施技能考核、岗位绩效考核、职业技能等级、技能竞赛等多种考核方式，根据课程的不同，采用其中一种或多种考核相合的方式进行多元评价。

**笔试：**适用于理论性比较强的课程，特别是基础课程，由专业教师组织考核。

**实践技能考核：**适用于实践性比较强的课程。技能考核应根据岗位技能要求，确定其相应的主要技能考核项目，由专任、兼业职教师共同组织考核。

**岗位绩效考核：**在企业中开设的课程与实践，由企业与企业进行共同考核，企业考核主要以企业对学生的岗位工作执行情况进行绩效考核。

**职业技能等级（以证代考）：**本专业还引入了职业资格鉴定来评价学生的职业能力，学生参加职业资格认证考核，获得的认证作为学生评价依据。

**技能竞赛（以赛代考）：**积极参加国家、省各有关部门及学院组织的各项专业技能竞赛，以竞赛所取得的成绩作为学生评价依据。

### （六）质量管理

#### 1. 教学档案管理

加强教师教学文件的管理，包括系部及教学督导部的质量监督与抽查以及每学期的教学质量检查。教师授课计划、教案、平时作业或作品、其中及期末试卷（作品、现场实操过程考核等）、教学手册、学生考勤表、考试登记表、考场情况登记表、试卷分析表、学生成绩等各项文件应齐备

#### 2. 教学计划管理

每年应根据当年的企业反馈信息、行业企业调查信息，并召开毕业生座谈会，结合本行业发展趋势和学院资源情况，制订年级实施性教学计划，经过院（系）部审核、教务处批准后实施。每学期末应对该专业各年级本学期教学实施效果进行检查和总结，必要时对下学期的课程和教学环节进行调整。每年对本届毕业班的整体教学进行检查和总结，为下一届的人才培养方案、课程标准和考核评价等调整提供参考依据。

#### 3. 教学过程管理

应严格按照学院教学管理规范开展课程教学，通过信息化教务管理手段，加强对教学过程的管理，从课程教学的前期教学对象分析、教材选择、授课计划的编写、备课、课堂教学、一体化教学、实训、考核方式等进行分析总结。对各个教学环节进行认真组织、管理和检查，严格执行学生教学信息反馈制度、期初、期中、期末教学检查和学生评教制度、

督导听课制度，以保证学生满意和教学质量的稳定和提高。

#### 4. 教学质量诊改

结合学院建设的教务管理系统，从学生入口、培养过程、出口三方面着手，开展多维度监测，对教师的教学质量进行多维度评价，加强专业调研，更新人才培养方案，通过教学实施、过程监控、质量评价和持续改进，达成人才培养规格。

## 八、毕业条件

### (一) 毕业要求

1	学分要求	毕业总学分	思政课程	素质教育课程	专业课程	职业能力及素质拓展课程
	健康管理专业	137 学分	9 学分	30 学分	84 学分	14 学分
2	体育要求	大学生体质健康测试合格，由学院体育教研室认定。				
3	素质教育要求	素质发展和素质测评成绩满足要求				

### (二) 学分置换

为培养学生实践能力和创新精神，教育学生树立自主学习、终身学习理念，提升学生职业素养，交流沟通和团队协作能力，就业能力和创业能力，并对接教育部“1+X”职业技能等级证书制度，鼓励学生在获得学历证书的同时，积极取得多类职业技能等级证书，并开展各项科学研究，参加各项专业技能竞赛和创新创业大赛活动。所取得的竞赛成绩和相关技能等级证书等按照规定进行学分置换。学分认定和课程置换表如下：

表 12 学分认定及课程转换表

成果形式	认定标准	提交材料	可置换课程	最高学分
退伍军人证	退役证原件、复印件、相关佐证材料	退伍军人相关材料	军事类课程 体育类课程岗位实习	-
计算机等级证书	一级考试合格	等级证书	信息技术	3
英语等级证书	全国英语等级考试四级成绩合格	等级证书	大学英语	8
	全国英语等级考试六级成绩合格			
职业资格证	证书有效期内	职业资格 证书	根据考试科目覆盖的知 识与技能,置换对应的 1 门课程	2-4

行业技能等级证书	初级及以上	技能等级证书	根据考试科目覆盖的知 识与技能,置换对应的 1 门课程	2-4
创新创业项目	国家级项目立项或获奖	立项或获奖文件、证书	创新创业类课程	2
	省部级项目立项或获奖			
	地市级项目立项或获奖			
专业技能竞赛	国家级	获奖证书	根据考试科目覆盖的知 识与技能,置换对应的课程(国家级 3 门课程, 省级 2 门课程, 市级 1 门课程)	6-12
	省部级			4-8
	地市级			2-4
体育竞赛	省级一级运动员、二级运动员、三级运动员 学生本人参加体育比赛获得前三名(市级以上)	证书获奖文件及证书	体育课程	7
自主创业	学生自主创业,取得营业执照并经营一年以上	营业执照、经营佐证材料	顶岗实习、创新创业就业课程	-

注：参照《福州黎明职业技术学院学生学习成果认定与学分置换实施办法》中的规定执行。

## 九、继续专业学习深造

本专业毕业生要树立终身学习的理念，这是可持续发展获取持久的动力和源泉。根据本专业毕业生未来从事的职业岗位的特点，结合学生自身情况，可以选择继续学习的途径有自学、求学两种。

自学方式针对性强，能达到学以致用。求学方式可以有通过短期培训班（主要针对特定岗位的职业需求而言），以提升专业技能水平；或继续升学接受继续教育的模式，以提升学历层次。

### 1. 专业技能的继续学习的渠道

随着现代健康产业的发展，本专业毕业生走向工作岗位后，为了适应健康管理的应用，以满足岗位的需求，不断地补充更新自己的专业知识，拓宽知识视野，更新知识结构。潜心钻研业务，勇于探索创新，不断提高专业素养和专业技能水平，适应经济社会发展的需要。主要渠道有：①行业、企业的卫生专业领域的培训；②互联网资源的自主学习。

## 2. 提高层次教育的专业面向

本专业毕业生为了提高个人学历层次，可在毕业后参加专升本、自学考试、网络远程教育等相关途径，获得更高层次的教育机会，更高学历层次的专业面向主要有：康复治疗学、管理学、营销学、健康管理与服务等。

# 十、附录

## (一) 教学环节时间分配表

学期	理论教学和课程实训	专项实训(学科实训)	综合实训(岗位实习等)	入学教育和军训	考试	机动	合计
1	16	0	0	2	1	1	20
2	16	0	0	0	1	3	20
3	16	0	0	0	1	3	20
4	16	0	0	0	1	3	20
5	12	0	6	0	0	2	20
6	0	0	18	0	0	2	20
合计	76	0	24	2	4	14	120

## (二) 理论与实践教学学时、学分分配表

健康管理专业理论与实践教学学时、学分分配表

内 容		学分	总学时	理论学时	实践学时			占总学时比例
					课程实训	专项实训	综合实训	
公共基础课程	思政课程	9	160	144	16	0	0	6.17%
	素质教育课程	30	560	230	330	0	0	21.61%
专业平台课程	专业基础课程	10	160	104	56	0	0	6.17%
	专业课程(含专业核心课程)	74	1424	410	262	0	752	54.94%
职业能力课程(限选)	专业选修课	6	96	64	32	0	0	3.70%
	专业拓展课程	4	64	64	0	0	0	2.47%
素质拓展课程		4	128	128	0	0	0	4.94%
合 计		137	2592	1144	696	0	752	100%
百分比				44.14%	55.86%			

(三) 教学进程表

性质	序号	课程名称	课程编码	课程类型 A / B / C	学分	总学时	学时分配				学期基准学时						课程性质 S/C  (考试课/ 考查课)	核心课程		
							理论教学	课程实训	专项实训	综合实训	一		二		三					
											上	下	上	下	上	下				
											教学周数(包含专项、综合实训及考试周)									
20	20	20	20	20	20															
公共基础课程	思政课程	1	思想道德与法治	202400001	B	3	48	32	16			32	16					S		
		2	毛泽东思想和中国特色社会主义理论体系概论	202400002	A	2	32	32					32						S	
		3	习近平新时代中国特色社会主义思想概论	20220910	A	3	48	48					16	32					S	
		4	形势与政策	0800011	A	1	32	32					8	8	8	8			C	
	小计					9	160	144	16			56	88	8	8					
	素质教育课程	5	大学体育	20210903	B	7	112	14	98			32	32	32	16				C	
		6	大学生心理健康教育	1800053	B	2	32	28	4			16	16						C	
		7	党史	20210904	B	1	16	12	4			16							C	
		8	职业发展与就业指导	20220905	B	2	32	24	8			16			16				C	
		9	创新创业教育	20210204	B	2	32	16	16						32				C	
		10	大学美育	20220901	B	1	16	12	4						16				C	
		11	中华优秀传统文化	20220143	B	1	16	12	4							16			C	
		12	军事理论	1900057	A	2	32	32				32							C	
		13	军事技能	20221201	C	2	112		112			112							C	
		14	劳动教育	202301011	B	4	64	16	48			16	16	16	16				C	
		15	爱的教育	20240520	A	1	16	16				16							C	
		16	国家安全教育	20041001	A	1	16	16						8	8				C	
		17	信息技术	20240521	B	3	48	16	32				48						C	
		18	大学语文	22030101	A	2	32	32				32							S	
小计					31	576	246	330			288	112	104	72						
专	19	医用化学基础	21030102	B	3	48	32	16			48							C		

性质	序号	课程名称	课程编码	课程类型	学分	总学时	学时分配				学期基准学时						课程性质	核心课程		
							理论教学	课程实训	专项实训	综合实训	一		二		三				S/C	
				上							下	上	下	上	下	(考试课/考查课)				
				教学周数(包含专项、综合实训及考试周)							20	20	20	20	20		20			
专业平台课程	业基础课程	20	健康管理学概论	20230122	B	3	48	32	16			48						C		
		21	人体解剖生理学	21030104	B	4	64	40	24			64							S	★
		小计					10	160	104	56			160							
	专业课程 (含专业核心课程)	22	健康心理学	20230123	B	3	48	28	20				48						C	
		23	生物化学	20030414	B	3	48	28	20				48						C	
		24	医药商品学	21030115	B	3	48	32	16					48					C	
		25	健康评估	20230124	B	4	64	32	32					64					S	★
		26	药理学	20030212	B	4	64	42	22				64						S	
		27	康复医学	20230125	B	4	64	42	22					64					S	★
		28	药店经营与管理	20030116	B	2	32	20	12					32					C	
		29	推拿与按摩	20230126	B	4	64	42	22						64				S	★
		30	临床医学概论	20030146	B	3	48	32	16						48				S	★
		31	药学服务	21030119	B	3	48	32	16						48				C	
		32	中医药概论	20030215	B	3	48	32	16					48					C	
		33	营养与膳食	22030305	B	3	48	32	16					48					C	
		34	健康管理实践	20030117	B	3	48	16	32						48				C	★
		35	毕业设计	20240101	C	8	128				128						128		C	
		36	岗位实习	20240102	C	24	624				624					156	468		C	
		小计					74	1424	410	262		752		160	256	256	284	468		
职业能力课程 (限选)	专业选修课	37	中医养生学	21080102	B	3	48	32	16				48					C		
		38	医药电子商务	21030405	B	3	48	32	16					48					C	
		小计					6	96	64	32				48	48					
	专业拓展	39	专业拓展课程1	20240103	A	2	32	32								32		C		
		40	专业拓展课程2	20240104	A	2	32	32								32		C		

性质	序号	课程名称	课程编码	课程类型	学分	总学时	学时分配				学期基准学时						课程性质	核心课程
							理论教学	课程实训	专项实训	综合实训	一		二		三			
				上							下	上	下	上	下	(考试课/考查课)		
				教学周数(包含专项、综合实训及考试周)							20	20	20	20	20		20	
课程	小计				4	64	64							64				
素质拓展课程	41	在线通识课 1	20240105	A	1	32	32				32					C		
	42	在线通识课 2	20240106	A	1	32	32					32				C		
	43	在线通识课 3	20240107	A	1	32	32						32			C		
	44	在线通识课 4	20240108	A	1	32	32						32			C		
	小计					4	128	128				32	32	32	32			
合计					138	2608	1160	696		752	568	408	448	368	348	468		
执笔人(签章)				专业带头人(签章)						院系审核						(签章)		

注：集中实践教学周（含岗位实习）每周以 26 学时计。公共选修课程由教务处组织各系申报，并于开课的前一学期末向全院学生公布。课程类型分为纯理论课程（A 类）、理论+实践课程（B 类）、纯实践课程（C 类）。课程性质分为考试课（S）和考查课（C）。凡确定为专业核心课的，应在备注栏中以★注明。供选领域课程面向其他专业类别学生选修，修完授予校级证书。今后课程名称和代码应沿用前一学期的，如有变更需提出书面论证报告。

2. 在线通识课程：写出具体课程名称（适当罗列七八门通识课具体名称），具体详见《福州黎明职业技术学院在线选修课程教学执行方案（修订版）》

(四) 培养方案(微)调整审批表

## 培养方案(微)调整审批表

专业名称: \_\_\_\_\_ 适用年级(班级): \_\_\_\_\_

课程名称	原计划						调整后计划					
	课程类型	总学时	学分	学期	学期学时	考试类型	课程类型	总学时	学分	学期	学期学时	考试类型
职业资格证书	原计划						调整后计划					
调整理由												
专业意见	签字: _____ 年 月 日											
系部意见	签字: _____ 年 月 日											
教务处意见	签字: _____ 年 月 日											
专业建设指导委员会 审定	签字: _____ 年 月 日											