

福州黎明职业技术学院

三年制药品经营与管理专业人才培养方案

专业代码: 490208

适用年级: 2024 级

专业负责人: 曾建雄

制订时间: 2024 年 4 月 15 日

系部审批人: 曾建雄

系部审批时间: 2024 年 5 月 10 日

学校审批时间: 2024 年 6 月 6 日

2024 级药品经营与管理专业人才培养方案

一、专业名称及代码

药品经营与管理，490208。

二、入学要求

普通高级中学毕业、中等职业学校毕业或同等学力。

三、基本修业年限

3 年

四、职业面向

本专业职业面向如表 1 所示。

表 1 本专业职业面向

所属专业 大类 (代码)	所属专业 类 (代码)	对应行业 (代码)	主要职业类别 (代码)	主要岗位群或 技术领域举例	职业资格证书或技能 等级证书举例
食品药品 与粮 食 大 类 (49)	药品经营 与 管理 (4902)	医药及医疗 器 械 批 发 (515) 医药及医疗 器 械 专 门 零 售 (525) 仓储业 (599)	药师 (2-05-06-01) 医药商品购销员 (4-01-05-02)	药品采购、药品销售与 服务、用药咨询与指 导、药品储存与运输管 理、药品质量管理、药 店 运 营 管 理 等 岗 位 (群)	在校期间： 健康管理师（三级） 医药商品购销员（中 级） 毕业后：药士、药师 执业药师

说明：[1]参照《普通高等学校高等职业教育（专科）专业目录（2021年）》；

[2]对应行业参照现行的《国民经济行业分类》；

[3]主要职业类别参照现行的《国家职业分类大典》。

本专业毕业生主要面向药品经营与管理专业岗位，包括药品生产、药品经营企业等岗位，从事药品代理、药品采购、仓储管理、质量管理、市场营运、门店管理等药品经营管理岗位的工作。毕业生就业职业领域及主要工作岗位的初始岗位和发展岗位如表 2 所示。

表 2 职业领域及主要工作岗位（群）

序号	职业领域	工作岗位		职业岗位升 迁平均时间
		初始岗位	发展岗位	
1	零售药店	药品验收、陈列、养护、销售、收银等工作	药店管理者、区域经理	3-5 年
2	药品生产	药品生产线操作、药品销售、药品质量管理	车间管理者、区域经理	3-5 年
3	医药公司	药品采购、仓储、质量管理、市场运营、业务代表	部门管理、区域经理	3-5 年

五、培养目标与培养规格

（一）培养目标

以习近平新时代中国特色社会主义思想为指导，落实立德树人根本任务，培养德智体美劳全面发展，掌握扎实的科学文化基础和医药学、医药企业管理、医药市场营销等知识，具备药品信息查询与收集、药品推介与指导、顾客服务、药品购销管理等能力，具有工匠精神和信息素养，能够从事药品采购计划编制与采购实施、药品销售和售后服务、药学咨询与用药指导、药店运营管理等工作的高素质技术技能人才。

（二）培养规格

1. 素质要求

（1）思想政治素质

坚定拥护中国共产党领导和我国社会主义制度，在习近平新时代中国特色社会主义思想指引下，践行社会主义核心价值观，具有深厚的爱国情感和中华民族自豪感；崇尚宪法、遵法守纪、崇德向善、诚实守信、尊重生命、热爱劳动，履行道德准则和行为规范，具有社会责任感和社会参与意识。

（2）文化科技素质

具有合理的知识结构和一定的知识储备；具有不断更新知识和自我完善的能力；具有持续学习和终身学习的能力；具有一定的创新意识、创新精神及创新能力；具有一定的审美和人文素养，能够形成一两项艺术特长或爱好；具有良好的人际沟通能力。

（3）职业素质

具有质量意识、环保意识、安全意识、信息素养、诚实劳动意识、工匠精神、创新思维；勇于奋斗、乐观向上，具有自我管理能力、职业生涯规划的意识，有较强的集体意识、公共

服务意识和团队合作精神；有较强的执行能力、安全意识及主动作为的奉献精神。

（4）身心素质

具有健康的体魄、心理和健全的人格，掌握基本运动知识和一两项运动技能，养成良好的健身与卫生习惯，良好的行为习惯。

2. 知识要求

（1）公共基础知识

掌握必备的思想政理论、科学文化基础知识和中华优秀传统文化知识；熟悉相关法律法规以及环境保护、安全消防、文明生产等相关知识。

（2）专业技术基础知识

掌握与专业相关的药理学、药物制剂等医药基础知识；掌握医药商品基础知识和常见疾病的用药知识；掌握医药市场营销、医药企业仓储与配送、药品经营质量管理、药店经营管理、电子商务等专业知识；熟悉药品管理法、药品生产质量管理规范及药品经营质量管理规范等法律法规；熟悉营销心理学、管理学等营销管理基础知识。

（3）专业知识

具备对医药市场信息进行收集、分析及应用的专业知识；具备医药商品介绍专业知识；具备医药市场拓展、商务谈判、药品销售的专业知识；具备药品采购、药品储存管理、药品运输配送的相关专业知识；具备药品网络市场运营方面的专业知识。

3. 能力要求

（1）专业能力

1) 具有对医药市场信息进行收集、分析，结合进、销、存数据编制采购计划，签订采购合同，管理采购订单的能力；

2) 具有依据医药行业政策法规，综合运用医药商品和市场营销知识，向客户提供销售方案，签订销售合同，提供售后服务的能力；

3) 具有依据医药学基础知识，正确传递药品信息，提供药学咨询和用药指导，收集、反馈药品临床使用情况和药品不良反应信息的能力；

4) 具有根据药品经营的质量管理要求，进行药品验收检查、药品储存与养护、药品运输与配送、质量信息管理的能力；

5) 具有运用管理和营销知识，进行零售药店门店的品类管理、会员管理、销售与售后管理、经济核算、网店运营与管理的能力；

6) 具有良好的语言表达、文案撰写和沟通的能力；

- 7) 具有适应药品服务领域数字化发展需求的数字技术和信息技术的应用能力；
- 8) 具有探究学习、终身学习和可持续发展的能力。

(2) 社会能力

- 1) 掌握常用办公软件的应用；
- 2) 具有较强的人际交往能力、公共关系处理能力、语言表达和写作能力、劳动组织与专业协调能力；
- 3) 具有人员管理、时间管理、技术管理、流程管理等项目组织管理能力。

(3) 方法能力

- 1) 具有阅读本专业相关简单的中英文技术文献、资料的基本能力；
- 2) 具备通过系统帮助、网络搜索、专业书籍等途径获取专业技术帮助的能力；
- 3) 具有分析问题与解决问题的能力、应用知识能力；具有一定的创新意识、创新精神及创新能力；
- 4) 具有个人职业生涯规划的能力，具有独立学习和继续学习的能力，具有较强的决策能力，具有适应职业岗位变化的能力。

(三) 职业资格证书

表 3 职业资格证书设置一览表

职业资格证书名称	发证机关	是否作为毕业条件	相关联课程或实训项目	考证时间
健康管理师	人社部门	否	健康管理师培训教程	三年级
药士	省药监局	否	多课程关联	毕业一年
执业药师	国家人社部/国家药监局	否	多课程关联	毕业六年

六、课程设置及教学要求

(一) 课程设置

本专业课程主要包括公共基础课和专业平台课程，课程体系包括公共基础课、专业平台课程、职业能力课程、素质拓展课程，课程体系如图 1 所示。

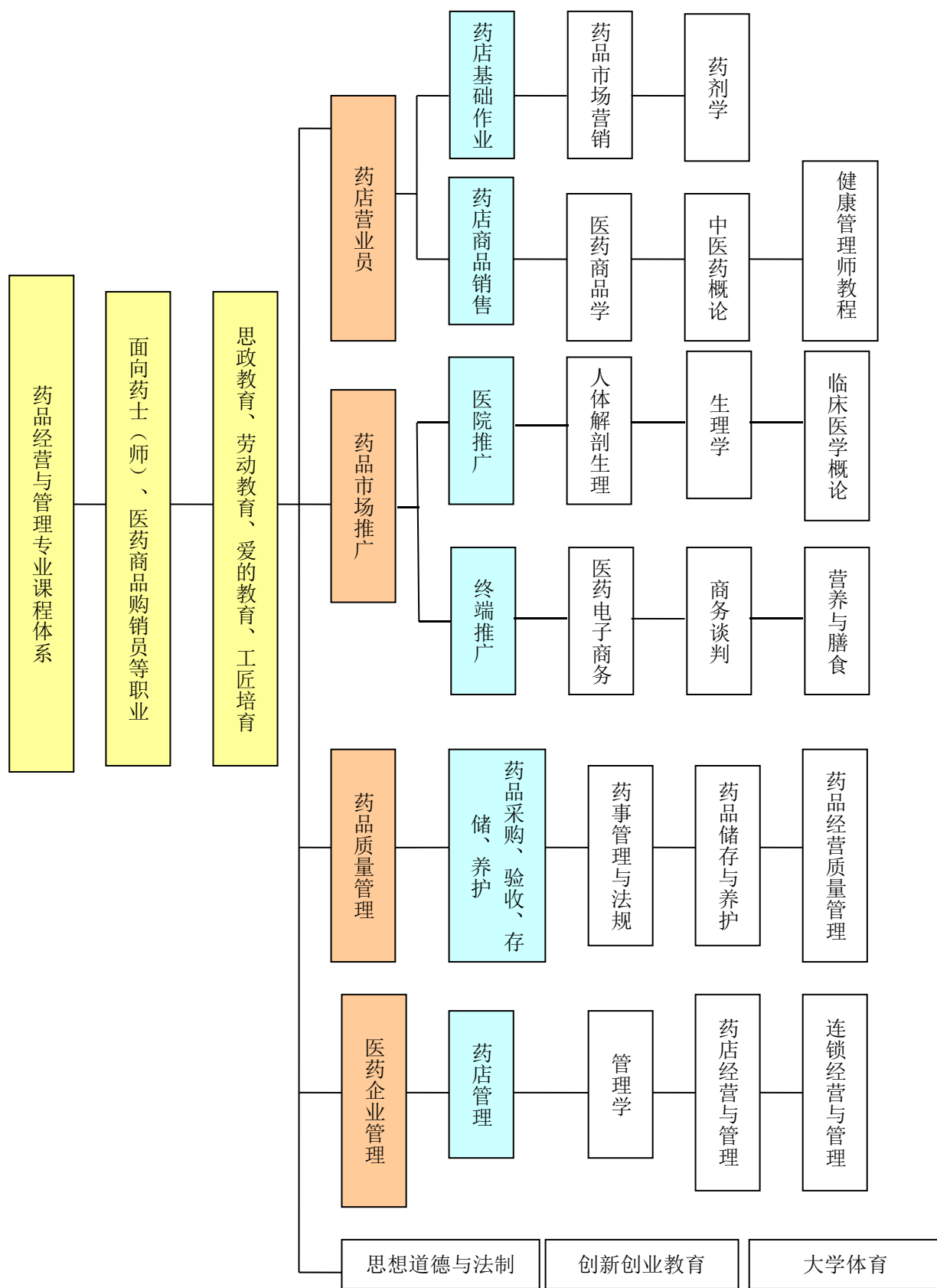


图 1 药品经营与管理专业课程体系图

（二）教学进程总体安排

定义 16-18 学时折算 1 学分，其中素质拓展选修课程根据学校统一要求为 16 学时折算 1 学分、实训周为 26 学时 1 学分。公共基础课程包括思政课程和素质教育课程；选修课程包括职业能力模块（限选）及素质拓展课程选修；实践性教学包括课程实训、专项实训和综合实训。岗位实习 24 周，共计 624 学时，安排在第五、六学期。专业学时比例结构如表 2 所示。（详细学分、学时分布见附录相关表格）

表 4 药品经营与管理专业学时比例结构总表

总学时	总学分	公共基础课程 学时占比%	选修课程学时占 比%	实践性教学学时占比%
2568	135	学时：736	学时：288	学时：1402
		占比：28.66%	占比：11.29%	占比：54.94%

注：公共基础课程学时占比须 $\geq 25\%$ ，选修课程学时占比须 $\geq 10\%$ ，实践性教学学时占比须 $\geq 50\%$

（三）主要课程教学要求

1) 素质发展要求

素质发展，包含素质发展活动和素质测评两项内容。素质发展活动包含假期三下乡社会实践、寒暑假社会实践、讲座类、志愿者服务系列活动、体育类竞赛、校园文化艺术活动、职业技能竞赛等活动，其中寒暑假社会实践、讲座类活动是学生必须参加的，其余活动根据学生个人能力开展进行。

（1）素质发展活动

素质发展活动，安排在 1-4 学期，按照学生参加素质发展活动的积分获得，按照《福州黎明职业技术学院学生综合素质测评管理办法》组织实施。

（2）素质测评（学工部负责提供）

素质测评，安排在 1-4 学期，按照《福州黎明职业技术学院学生综合素质测评管理办法》组织实施。

2) 公共基础课程教学要求

表 5 思政课程教学要求

课程类型	课程名称	课程教学目标及内容	课程学时
思政课程	思想道德与法治	本课程以社会主义核心价值观为主线，以理想信念教育为核心，以爱国主义教育为重点，对大学生进行人生观、价值观、道德观和法治观教育。着力提升学生的思想道德素质和法治素养，使学生能够坚定理想信念，厚植爱国情怀，陶冶高尚道德情操，树立正确的世界观、人生观、价值观、道德观和法治观。	48
	毛泽东思想和中国特色社会主义理论体系概论	本课程以马克思主义中国化时代化为主线，集中阐述毛泽东思想、邓小平理论、“三个代表”重要思想、科学发展观在内的马克思主义中国化时代化理论成果的形成过程、主要内容、精神实质、历史地位和指导意义。帮助学生充分认识中国共产党不断推进马克思主义基本原理同中国具体实际相结合、同中华优秀传统文化相结合的历史进程和基本经验，坚定在中国共产党领导下走中国特色社会主义道路的理想信念，把学生培养成为德智体美劳全面发展的中国特色社会主义合格建设者和可靠接班人、民族复兴大任的时代新人奠定思想理论基础。	32
	习近平新时代中国特色社会主义思想概论	本课程系统论述习近平新时代中国特色社会主义思想，通过马克思主义中国化新的飞跃、坚持和发展中国特色社会主义的总任务等等专题内容的讲授，使学生通过系统学习、全面掌握和有效运用这一马克思主义中国化最新理论成果，树立正确的世界观、人生观和价值观，自觉运用马克思主义的立场、观点和方法，提高分析解决新时代中国特色社会主义建设过程中出现的现实问题的能力；把当代大学生培育成实现中华民族伟大复兴的合格建设者和新时代中国特色社会主义伟大事业合格的接班人。	48
	形势与政策	本课程紧密围绕学习贯彻习近平新时代中国特色社会主义思想，重点讲授党的理论创新最新成果，重点讲授新时代坚持和发展中国特色社会主义的生动实践，引导学生正确认识世界和中国发展大势，正确认识中国特色和国际比较，正确认识时代责任和历史使命，正确认识远大抱负和脚踏实地。引导学生大学生正确认识新时代国内外形势，深刻领会党的十八大以来党和国家事业取得的历史性成就、发生的历史性变革、面临的历史性机遇和挑战，引导大学生准确理解党的基本理论、基本路线、基本方略。	32

表 6 素质教育课程教学要求

课程类型	课程名称	课程教学目标及内容	课程学时
通识基础课程	大学英语（可选）	通过本课程学习，培养学生职场涉外沟通、多元文化交流、语言思维提升和自主学习完善四项学科核心素养，培养具有中国情怀、国际视野，能够在日常生活和职场中用英语进行有效沟通的高素质技术技能人才。	128
	大学语文（可选）	通过本课程学习，培养学生文学阅读想象力与再认识能力，提高学生审美情趣和文学鉴赏能力。同时，通过教学让学生掌握常用实用文书与文艺类文章的书写能力。	32
	大学数学（理工类必选）	通过本课程学习，使学生掌握必备的高等数学知识和应用技能，培养学生的抽象概括问题的能力、空间想象能力、逻辑推理能力、自学能力及分析问题和解决问题的能力。	32
	军事技能	通过军事技能的训练，使学生了解我国军事前沿信息，掌握基本的军事技能，增强国防观念和国家安全意识，强化爱国主义和集体观念，加强组织纪律感，培养学生集体荣誉感和团队协作能力。为中国人民解放军训练后备兵源和培养预备役军官打下坚实基础。	112
	军事理论	本课程教学内容以国防教育为主线，使大学生系统掌握中国国防、国家安全、军事思想、现代战争、信息化装备等基本军事理论知识。深刻了解我国的国防历史和现代化国防建设的现状、世界军事及我国周边安全环境，准确把握我国各时期国防和军队建设思想，增强学生的国防观念和国家安全意识，强化爱国主义、集体主义观念，促进大学生综合素质的提高。	32
体育类课程	大学体育	以体育分项教学为组织形式，开展本课程学习，培养学生培养学生至少一项的体育技能及多元的体育能力（体育认知能力、体育科学锻炼能力、体育锻炼自我评价能力和终身体育能力等），使学生养成自觉运动及终身运动的习惯。	112
美育类课程	大学美育	学习和探讨审美活动的起源、美感心理、审美活动的构造、审美活动的形态、审美活动的形式和符号表现及艺术创造等主要内容，学生会提高哲学视野和理论素养，学会用哲学的眼光来看待文学和艺术，并因此理解人类生活的价值追求和艺术创造；提高审美修养和艺术鉴赏力，理解日常生活的各种审美现象，从而提高自己的生存质量，充分悟知人的意义。	16

劳动教育类课程	劳动教育	本课程通过劳动认知、劳动安全、劳动实践、工匠精神、职业素养、自我管理、职场沟通以及职场提升等八个模块的学习，使学生能够理解和形成马克思主义劳动观，培育积极向上的劳动精神和认真负责的劳动态度；使学生了解劳动在个人发展和社会进步中的作用，并掌握基本的劳动技能，培养劳动纪律意识和集体意识，加强社会责任感与合作精神。	64
信息技术教育类课程	信息技术	通过本课程学习，培养学生计算机应用能力、办公软件应用能力，提升学生信息素养及计算思维。	48
健康教育类	大学生心理健康教育	本课程以积极心理学为理论依托，以体验式教学为手段，集知识传授、心理体验与行为训练为一体，内容包含新生适应、自我认知、人际关系、恋爱心理、学习心理、情绪调节、对应挫折、健全人格、生命教育等。通过本课程学习，增强大学生的自我心理调适能力，帮助学生树立自助、求助意识，学会理性面对困难和挫折，促进大学生健康成长和全面发展，使学生学会尊重生命、理解生命的意义，肯定自我的生命价值，学会积极生存、健康生活与独立发展，并通过彼此间对生命的呵护、记录、感恩和分享，获得身心的和谐，事业成功，生活幸福，从而实现生命质量的提升和自我生命的最大价值。	32
创新创业课程	职业发展与就业指导	针对高职生开设“就业与创业指导”课程。目的是要引导和帮助同学们理性规划自己的职业生涯、将自己的专业学习与将来的职业生涯紧密结合起来。将自己的理想抱负与社会发展、国家需要紧密结合起来。帮助学生树立正确的择业观，使其建立规避未来职业风险的主动意识，培养学生职业生涯规划的理念、传授制定职业生涯规划的方法，引导学生做出适合个人发展并具有实践意义的职业生涯规划设计，从而使学生在进入社会后、能够顺利开始和发展职业生涯。	32
	创新创业教育	通过“创新创业教育”课程教学，在教授创业知识、锻炼创业能力和培养创业精神、创造思维等方面达到以下目标：——使学生了解开展创新创业活动所需要的基本知识和流程，认知创新创业的基本内涵和创业活动的特殊性，辩证地认识和分析创业者、创业机会、创业资源、创业计划和创业项目。——使学生了解创造思维，锻炼学生创新创业思维方式，培养学生创新创业精神，增强学生团队协作能力，提高学生综合素质和创业就业能力。——种下创新创业种子，使学生树立科学的创新创业观，主动适应国家经济社会发展和人的全面发展需求，正确理	32

		解创业与职业生涯发展的关系，自觉遵循创业规律，积极投身创业实践。	
--	--	----------------------------------	--

2. 专业课程

1) 专业基础课程教学要求(6 门-8 门)

表 7 专业基础课程教学要求

序号	专业名称	课程名称	课程教学目标	课程教学内容	课程学时
1	药品经营与管理	医用化学	<p>1.知识目标：学生应理解医学中的化学原理和化学反应，掌握相关的化学概念和术语。掌握医学中常用的化学分析方法和实验技术，熟悉医学中的化学药物和药物分析方法，了解药物的性质和作用机制。掌握与医学相关的原子结构、化学键理论、元素周期律等基础知识，以及生物分子的结构和功能。</p> <p>2.技能目标：学生应具备进行常见化学实验的能力，能够正确记录实验结果，并运用所学的理论知识解释和分析实验现象。初步掌握医用化学基本实验技能，能写出实验报告。</p> <p>3.应用能力：熟悉医用化学知识在医学检验、治疗、预防疾病等专业领域</p>	<p>医用化学的主要内容涵盖无机化学、分析化学、物理化学以及有机化学等多个方面。具体包括：无机化学部分：包括溶液与氧化还原、电解质溶液、缓冲溶液等。分析化学部分：涉及酸碱滴定法、分光光度法、滴定分析法、比色分析法等分析方法。有机化学部分：详细介绍了各类有机化合物，如烃、醇、酚、醚、醛、酮、羧酸及其衍生物、含氮有机化合物、脂类、糖类等。</p>	48

			中的应用，培养综合分析和解决问题的能力。		
2	药品经营与管理	管理学基础	<p>1. 知识目标：使学生掌握管理学的基本理论、基本知识和基本技能，了解管理学的产生与发展。通过课程学习，学生应明确企业或一般社会、经济组织管理的基本概念、基本原理和基本方法。</p> <p>2. 能力目标：培养学生运用管理学原理和方法分析和解决实际管理问题的能力。这包括观察管理活动现象、分析管理活动本质以及解决管理实践问题的能力。通过理论联系实际，使学生能够利用有关理论和方法分析各类企业和一般社会、经济组织管理中的具体问题。</p> <p>3. 素质目标：培养学生的创新意识、团队协作精神和职业道德素养。树立现代管理的思想观念，培养管理者的素质，为后续专业课程的学习和成为一名“运营基层管理人”打好基础。</p>	<p>1. 管理与管理学的基本概念：介绍管理的定义、性质、职能及作用，使学生理解组织内部的运作方式。阐述管理学的研究对象、方法以及管理学的发展历史，帮助学生建立对管理学的初步认识。</p> <p>2. 管理理论的形成和发展：讲解管理理论的萌芽、古典管理理论、行为科学理论、现代管理理论以及管理理论的新发展，使学生了解管理理论的历史演变和当前的发展趋势。</p> <p>3. 管理职能与原理：详细介绍计划、组织、领导、激励、沟通、控制等管理职能，以及管理的基本原理和方法，帮助学生掌握管理活动的基本框架和工具。通过案例分析，使学生理解如何在实际管理中运用这些职能和原理。</p> <p>4. 组织变革与创新：探讨组织变革的动因、过程和管理策略，以及创新在组织管理中的重要性，培养</p>	64

				学生的创新意识和变革管理能力。	
3	药品经营与管理	生物化学	<p>1. 知识目标：学生能够理解生物化学的定义和研究内容，掌握生物大分子的基本结构和功能，以及生物体内有机物质及能量的代谢与调节。学生需要熟悉生物分子及各种物质代谢在生命活动过程中的意义，从而能够在分子水平阐明生命现象的本质。学生还应了解生物化学的发展历史和分支学科，以及生物化学与医学、农学、环境等学科的辩证关系。</p> <p>2. 能力目标：学生应能够运用生物化学知识分析和解决生物学问题，具备实验设计和数据处理的能力。通过理论教学和实践教学，学生应逐步培养发现问题、分析问题的能力，以及将基础知识与实际应用相结合的能力 3。学生还应具备利用多种信息资源进行自主学习和终身学习的能力。</p> <p>3. 素质目标：培养学生对</p>	<p>1. 生物分子的结构与功能：主要介绍细胞内各组分，如蛋白质、糖类、脂类、核酸、酶、维生素等生物大分子的化学组成、结构、性质、生理功能。通过学习，学生能够理解这些生物大分子的基本构成和它们在生命活动中的作用。</p> <p>2. 生物分子代谢：内容涵盖生物大分子在生命活动过程中进行的化学变化，包括糖代谢、脂代谢、蛋白质代谢、核苷酸代谢以及生物氧化等能量代谢和物质代谢的调控。通过学习，学生能够了解生物体内有机物质及能量的代谢途径和调控机制。</p> <p>3. 遗传信息的贮存、传递及表达：主要介绍 DNA 的复制、RNA 的转录、蛋白质的翻译以及基因表达调控等过程。通过学习，学生能够理解遗传信息如何在生物体内进行传递和表达，以及这一过程中的调</p>	48

			生物化学学科的兴趣和热情，增强团队协作和自主学习的能力。通过生物化学的学习，学生应树立正确的科学观和创新精神，培养科学探索知识的价值观。	控机制。	
4	药品经营与管理	药理学	掌握药效学和药动学基本理论、基本概念及临床意义；掌握传出神经系统、中枢神经系统、心血管系统、激素及作用于内分泌系统、内脏系统、抗生素、化学合成抗微生物药、抗肿瘤和免疫调节剂、抗寄生虫药、解毒药、局麻药和全麻药、抗过敏药各类代表药物体内过程的特点、药物的药理作用、临床应用、不良反应及注意事项以及药物的合理应用。在全面掌握代表药物的基础上，熟悉同类药物或相关药物的药理作用特点。	<p>1.药物效应动力学：研究药物对机体的作用和作用机制。这包括药物的作用和效应、作用机制及临床应用等。</p> <p>2.药物代谢动力学：研究药物在机体内的变化规律及其过程，包括药物在体内的吸收、分布、代谢和排泄等过程，特别是血药浓度随时间变化的规律，以及影响药物疗效的因素等。</p> <p>3.药物的体内过程：包括药物的吸收、分布、代谢和排泄等过程，这些过程对药物的疗效和毒性有重要影响。</p> <p>4.药物的作用机制：详细解释药物如何与机体相互作用，产生治疗效果或不良反应。</p> <p>5.临床应用：介绍药物在临床上的具体应用，包括适应症、用法和用量等。</p> <p>6.不良反应：讨论药物在使用过程中可能出现的副作</p>	64

				用和不良反应，以及如何预防和处理这些反应。 7.药物的制剂及用法：介绍不同药物的制剂形式及其使用方法。	
5	药品经营与管理	药剂学	掌握药剂学的基本概念、药物的性质与特点、药物的制剂分类与选择、药物的溶解度与溶出度、药物的稳定性与保存、药物的制剂工艺与工艺参数、药物的质量控制与评价等。掌握各种剂型的概念、特点、分类、质量要求与检查、制备方法与工艺；辅料性质与作用；单元操作及其设备工作原理、维护保养；包装与储存要求；药物制剂的新技术与新剂型；生物药剂学与药动学基础知识。	1. 药物配制理论：药剂学研究药物配制的理论基础，包括药物的溶解理论、表面活性剂的应用、粉体学等内容。 2. 生产技术：涉及药物制剂的生产技术，如过滤、空气净化、粉碎、筛分、制粒、干燥等工艺。 3. 质量控制：药剂学还研究药物的质量控制，确保药物的稳定性和安全性。 4. 具体剂型：药剂学按照液体、固体、半固体、气体的编排顺序，详细介绍了各种剂型的特点和制备方法，如液体药剂、注射剂、滴眼剂、片剂、栓剂等	64
6	药品经营与管理	中医药概论	1. 了解中医学的基本概念、基本知识；2. 掌握中医基础理论现代研究思路和方法；3. 提高学生对中国医药文化、中医药学理论的认知能力；4. 能运用中医理论和思维对病情进行辨证分析；5. 锻炼学生独立思考、分析问题的	1. 中医学的基本概念和特点；2. 中医学理论体系的形成与发展；3. 中医学理论体系的基本特点及其主要内容；4. 藏象、五脏、六腑，脏腑之间和气血津液之间的关系；5. 病因、病机、防治原则、养生方法等。	48

			能力, 确立专业兴趣与信心。		
--	--	--	----------------	--	--

2) 专业核心课程教学要求(6 门-8 门)

表 8 专业核心课程教学要求

序号	专业名称	课程名称	课程教学目标	课程教学内容	课程学时
1	药品经营与管理	药品市场营销	1.具备与客户进行谈判、交易的能力; 2.能够对客户进行管理, 稳定区域内的客户群, 对客户群进行分类管理; 3.具备对客户进行产品培训及技术培训的能力; 4.能够定期回访客户, 处理客户对产品的反馈意见, 及时上报公司。	1.营销能力与技巧; 2.连锁药店药品营销技术; 3.医药物流公司药品营销技术; 4.药品企业药品营销技术。	64
2	药品经营与管理	药店经营与管理	1. 掌握药品企业的组织架构设置; 2. 掌握药店经营场所设计的原则; 3. 掌握药店商品陈列的要求和方法; 4. 掌握药店规范化经营流程等。	1. 药店的选址原则; 2. 组织机构设置及岗位职责; 3. 布局设计; 4. 药品陈列、药店请货验收、养护盘点、营运流程; 5. 促销活动管理等。	48
3	药品经营与管理	药事管理与法规	1. 学会药品质量管理的基本技能; 2. 能够规范处理药品经营企业药品进、销、存、运中的质量管理问题及相关报表的填写; 3. 能够按照处方调剂规定及流程完成处方调剂工作; 4. 能够规范从事药物研究开发, 药品注册申报等工作; 5. 学会按照规定完成药品采购、入库验收、储存保养、库存管理工作; 6. 能够正确辨别	1. 药事管理基础知识; 2. 药品管理法及实施条例; 3. 药品生产质量管理规范; 4. 新药、仿制药、非处方药的申报与审批程序; 5. 药品经营质量管理规范; 6. 中药管理; 7. 药品流通监督管理; 8. 医疗机构药事管理。	48

			药品经营中的违法问题。		
4	药品经营与管理	人体解剖与生理	<p>1. 能准确说出人体体表各部位名称; 2. 能在人体体表准确定位主要器官的解剖部位; 3. 能准确说出人体各器官的结构特点、位置和生理功能; 4. 掌握人的运动、消化、呼吸、泌尿、生殖、循环和内分泌系统的基本生理现象和基本生理指标。</p>	<p>1. 人体体表各部位名称, 四大基本组织的特点和分布; 2. 运动系统和被皮系统的组成和功能; 3. 消化系统的组成, 各器官的结构、位置、功能, 消化生理; 4. 呼吸系统的组成, 各器官的结构、位置、功能, 呼吸生理; 5. 泌尿生殖系统的组成, 各器官的结构、位置、功能, 泌尿生殖生理; 6. 循环系统的组成, 各器官的结构、位置、功能, 血液、心血管生理; 7. 神经系统的组成, 各器官的结构、位置、功能, 神经生理; 8. 内分泌系统的组成, 各器官的结构、位置、功能, 内分泌生理。</p>	56
5	药品经营与管理	临床医学概论	<p>1. 能够区分常见症状的临床表现和意义; 2. 会各种体征的检查和阳性结果的判定; 3. 知道各种临床常规实验室检查的方法和结果的意义; 4. 具备各种内科常见病的诊断和治疗; 5. 具备各种外科常见病的诊断和治疗。</p>	<p>1. 临床医学的概念; 临床医学的任务; 2. 常见症状的临床表现; 3. 各种体征的检查方法和阳性结果的判定方法; 4. 各种临床常规实验室检查的方法和结果的意义; 5. 各种内科常见病的诊断和治疗; 6. 各</p>	64

				种外科常见病的诊断和治疗。	
6	药品经营与管理	医药商品学	<p>1. 知识目标: 学生需要掌握医药商品的定义、分类、使用指导、注意事项以及质量标准与检验方法。通过学习, 学生应熟悉常用医药商品, 特别是中药商品的道地药材、产地、加工储藏、商品特征、规格等级、市场行情等。</p> <p>学生还需了解医药商品的市场环境及市场营销策略, 以及药品在流通过程中的基本要求。</p> <p>2. 能力目标: 培养学生具备鉴别医药商品真伪和评价医药商品质量优劣的能力。学生应能够运用所学知识解决药品经营中的实际问题, 提高医药商品经营管理的水平。</p> <p>通过学习, 学生应具有分析问题、解决问题的能力, 以及对医药商品的产供销环节进行独立分析的能力。</p> <p>3. 素质目标: 培养学生树立药品质量观念和药品安全意识, 以及诚信经营的良好职业道德。</p>	<p>1. 基本理论知识方面: 学生需要掌握医药商品的定义、分类、特性、质量标准与质量控制¹²。这包括了解医药商品的通用名、商品名、别名, 以及新药、仿制药、进口药等不同类型的医药商品³。同时, 学生还需熟悉医药商品在流通领域中的变化规律, 以及医药商品的设计及新产品的开发过程。</p> <p>2: 专业技能方面: 学习医药商品的采购、储存、销售等管理环节¹²。这包括掌握医药商品的包装、储运、商标及广告等专业知识, 以及了解医药商品的市场营销策略和方法¹²。此外, 学生还应具备鉴别医药商品真伪和评价医药商品质量优劣的能力, 以及对医药商品的产供销环节进行独立分析的能力。</p>	64

3) 专业拓展课(3-4 门)

表 9 专业拓展课程教学要求

序号	专业名称	课程名称	课程教学目标	课程教学内容	课程学时
1	药品经营与管理	营养与膳食	<p>1.知识目标：学生需要掌握人体所需的各种营养素及其营养学意义，包括营养素、热量需求、食物分类、食品添加剂等基本概念和知识。学生应了解各类营养素的功能、作用及其对健康的影响，如蛋白质、脂肪、碳水化合物、维生素、矿物质等的生理功能。学生需要熟习合理营养与均衡饮食的基本要求，以及不同人群的营养需求和饮食原则。</p> <p>2.能力目标：学生应能为民众提供基本的公共营养指导，具备对常见病患者进行正确饮食指导的能力。学生需要能将所学营养知识应用到实际生活中，制定合理的膳食搭配方案，并具备评价和改进饮食计划的能力。</p> <p>3.素质目标：通过学习，学生应培养良好的饮食习惯和正确的营养观念，增强对健康的责任感。学生需要热爱本职工作，</p>	<p>教学内容主要包括营养学的基本概念、营养成分的分类和作用、合理营养与膳食搭配、特殊人群的营养需求以及疾病的营养治疗等方面。首先，学生需要掌握营养学的基本概念，了解营养与健康的关系，以及膳食营养素参考摄入量等基础知识¹²。这包括对人体所需的各种营养素，如蛋白质、脂肪、碳水化合物、维生素、矿物质等的认识，以及它们在人体内的功能和作用。其次，教学内容会涵盖食物的营养价值，包括各类食物如谷类、豆类、蔬菜、水果、畜禽肉、水产类、奶类、蛋类等的营养成分和特点。学生需要了解不同食物的营养价值，以便进行合理搭配，满足人体的营养需求。在合理营养与膳食搭配方面，学生会学习如何根据人体的营养需求，制定合理的膳食计划，包括能量的摄入、营</p>	48

			拥有脚踏实地、谨慎认真的专业作风，并充分理解我国拟定的相关营养政策。学生应提高营养知识，增强对食物的选择和搭配能力，从而养成关爱自身及他人健康的意识。	养素的平衡、食物的搭配等 24。同时，学生还会了解膳食搭配的原则和方法，以及如何通过合理的烹调加工，提高食物的营养价值和口感。	
2	药品经营与管理	药品经营质量管理	<p>1. 掌握 GSP 相关知识：学生需要了解 GSP（药品经营质量管理规范）的基本概念、核心要素、基本原则以及法规背景。通过学习，学生能够清晰地认识和贯彻 GSP 相关法规，确保在药品经营管理的各个环节贯彻执行 GSP。</p> <p>2. 理解企业组织结构与人员要求：学生需要理解药品经营企业的组织架构和职责划分，掌握各岗位的职责要求、资质要求和任职要求。通过学习，学生能够指导企业职员做好相关记录，并与相关部门进行配合工作。</p> <p>3. 熟悉质量管理体系要求：学生需要熟悉药品经营质量管理体系的要求，包括质量管理制度、质量</p>	<p>教学内容会涵盖药品经营质量管理的核心要素，包括法律法规遵循、质量保证体系、人员培训和管理、药品采购和验收、药品储存和养护、药品销售和配送等。学生会学习如何遵守《药品管理法》等相关法律法规，以及按照 GSP 的要求进行药品经营。同时，学生还会了解如何建立和实施质量保证体系，确保药品质量，并定期进行内部审核和质量评估。教学内容还包括对药学专业技术人员的定期培训和考核，以确保员工具备相应的药学知识和技能。学习药品采购和验收的标准和流程，严格筛选药品供应商，确保药品来源可靠，并对购进的药品进行验</p>	32

			控制流程、质量风险管理等方面。	收，确保药品质量合格。	
3	药品经营与管理	药学综合知识与技能	<p>1. 药学基础知识：需要深入理解药物化学、药物设计与合成、药物代谢与药物动力学、药物分析等药学基础知识，为后续的药学实践和研究打下坚实基础。</p> <p>2. 药品管理与法规的理解：学生应熟悉药品注册、药品管理、药品质量控制等相关的法律法规，确保在药学实践中能够合法合规地操作。</p> <p>3. 药学服务与实践能力的提升：通过实践教学和案例分析，培养学生的药学服务能力，包括处方审核、药品调配、患者用药指导等，同时提升学生的实践操作能力，如药品质量检测、药品储存与养护等。</p> <p>4. 药学教育与培训的重要视：强调药学教育的重要性，鼓励学生持续学习，提升专业素养。同时，通过培训提升学生的就业和创业能力，使其能够更</p>	<p>1. 药学服务道德与礼仪：遵守药学服务的道德准则。遵循药学服务的礼仪规范，提升药师的职业形象和服务质量。</p> <p>2. 药学服务及其模式：理解药学服务的内涵与对象，明确药师在药学服务中的角色和责任。掌握药学服务的具体内容，包括用药咨询、用药指导、健康教育等。了解药学服务的新进展，如药物重整等。</p> <p>3. 处方调剂与药品管理：学习处方的性质、分类、书写要求以及审核、调配、核查与发药的流程。掌握药品管理和供应的基本原则和方法。进行药学计算，确保用药剂量的准确性和安全性。</p> <p>4. 用药教育与咨询：提供药物信息咨询服</p>	32

			<p>好地适应药学领域的发展需求。</p>	<p>的健康意识和自我管理能 力。</p> <p>5. 用药安全：学习药物警戒的相关知识，监测和报告药品不良反应和药源性疾病。了解用药错误和药品质量缺陷的原因及防范措施。关注特殊人群的用药安全，如儿童、老年人、孕妇等。</p> <p>6. 常见病症用药指导：掌握常见病症的用药原则和 治疗方案。提供针对具体病症的用药指导，帮助患者合理选择和使用药物。</p>
--	--	--	-----------------------	---

3. 岗位实习要求

专业岗位实习为本专业学生联结学校课堂学习与岗位就业创业的桥梁，是学生从学校到社会实现人生转折的一个必经阶段。岗位实习期间要加强学生职业理想、职业道德、从业创业知识指导教育，把按照做教育部等八部门《职业学校学生实习管理规定》(教职成〔2021〕4号)文件精神作为本专业学生岗位实习实施管理的主要依据。

(1) 岗位实习管理模式

岗位实习按照校企共同制定实习计划、管理规定、评价标准，共同指导学生实习、评价学生成绩模式等开展实践教学，并由院领导、二级教学单位领导、指导教师和辅导员定期、分批、巡回到各实习点探望学生，召开座谈会，了解学生实习状况，解决学生实际问题，确保实习工作顺利进行。

(2) 岗位实习时间

岗位实习时间安排在第5学期至第6学期完成，共24周。

(3) 岗位实习地点

顶岗实习组织形式以校企合作双向选择，学生到与本专业进行长期深入合作的企业顶岗为主，以个人自主联系落实专业对口实习企业顶岗为辅。以福建康佰家大药房有限公司、福

建宜又佳医药连锁有限公司、厦门鹭燕医药连锁有限公司、泉州医佰汇医药连锁有限公司、泉州含德医药连锁有限公司、福州倍力优健康管理有限公司、福州华瑞康生物科技有限公司等企业为主。

(4) 岗位实习要求

职业态度要求：爱岗敬业，工作踏实，学习能力强，树立主人翁的思想。

职业道德要求：节约、安全、文明生产。在实习过程中，要求学生始终坚持“安全第一”的理念，严格遵守企业的规章制度，服从实习老师的统一管理。

实习岗位要求：岗位实习的岗位应该是与本专业相关的工作岗位。

考核材料要求：提交岗位实习记录、岗位实习报告、岗位实习考核表等相关材料，完成指导教师和学生岗位实习各个阶段任务，并做好岗位实习过程材料整理归档工作。

(5) 岗位实习成绩评定

实践成绩可根据实习总结报告、调查报告、实习日志、实习表现等各方面进行综合评定，学生必须完成全部实习内容，方可参加毕业实践考核工作。岗位实习的成绩由企业和校内指导教师共同评定。实习成绩评定，采用分数制，实践成绩评定等级如下：优（90分以上）；良（80-89分）；中（70-79分）；及格（60-69分）；不及格（59分以下），对违反实践管理规定者，学院将根据相关文件进行处理。

5. 毕业设计要求

毕业设计是本专业实务性应用研究的一门重要开放式、必修课程，主要是通过专业论文写作过程培养学生掌握专业理论基础知识和基本技能，提升将知识与技能在实际工作中整合应用的能力、学习能力、团队合作的工作态度精神、独立思考研究及创新的能力、解决问题的逻辑思考能力、实际项目操作的能力、提升科研写作能力，并由此提供学生一个提升自我能力及训练的机会。为切实履行毕业设计制作的教學理念、培养学生关键能力。以提高学生专业能力和关键能力为目标，在第5学期修读，共计8学分。学生可以依据职业发展需要或个人兴趣选取一个专题，在专、兼教师指导下，以专业技术的实际应用来开展毕业设计，通过小组合作完成一个具有创新或改良的项目专题作业及作品、调查报告等不同形式来实现。

(1) 毕业设计课程内容及要求

毕业设计主要来源于本专业相关企业岗位内容，也可来自专业课程教学中的某个模块，或学生与教师共同商定的其他领域内容。毕业设计通过小组合作完成，由3-5人为一组完成毕业设计。

毕业设计课程包括文献收集、编写设计方案、毕业设计制作与研究（调研报告）等阶段

性内容。毕业设计课程应综合考虑职业岗位专业知识技能和职业核心能力教育教学需要，编制出具有可行性课程实施计划。

(2) 课程组织实施

1) 在专业建设指导委员会的指导下，专、兼教师组成毕业设计课程项目小组提供毕业设计题目，学生应依据职业发展需要或个人兴趣选取一个毕业设计进行制作，一个毕业设计学生数 3-5 人完成。

2) 原则上每位教师指导毕业设计组数不超过 5 组。

3) 在毕业设计实施前，应开设专题讲座，详细介绍各专题方向的发展现状，需要学习的知识和技术。通过各专题讲座，让学生了解什么是关键能力，怎么样培养提高关键能力，使学生明确毕业设计学习目标。

4) 选题流程。设计专题指导教师公示题目，学生自主选题并组队，经系批准后开展专题制作，在毕业设计运作过程中，若更换题目或指导教师的可按学院规定的程序进行。

5) 在毕业设计实施过程中，指导教师以观察者、顾问、支持者的身份开展教学，通过引导、提醒、暗示、解答、鼓励、表扬等办法帮助学生开展毕业设计制作，记录学生各个关键技能的具体表现。

(3) 考核办法

1) 专业能力考核，可根据学生在毕业设计过程中的专业知识应用、技能操作、创新力等情况进行成绩评定。

2) 关键能力考核，关键能力考核没有统一标准，应以个性关键能力为起点，一般以 70 分为起点分，通过各阶段实务专题实施后，指导教师观察学生关键能力升幅情况而评定学生成绩。

七、实施保障

(一) 师资队伍

为满足教学工作的需要，专业生师比建议为 23 : 1 。

1. 专业负责人

原则上应具有副高级以上职称，持有执业药师或药师等职业资格证书，能够较好地把握医药卫生等专业的行业发展趋势，能广泛结合行业、企业情况，对本专业人才的实际需求，教学设计、专业研究能力强，组织开展教科研工作的能力强，在本领域内有一定的专业影响力。

2. 专任教师

本专业教师具有高校教师资格和本专业领域相关证书；具有医药卫生等相关专业本科及以上学历；具有扎实的本专业相关理论功底和实践能力，具有较强的信息化教学能力，能够开展课程教学改革和科学研究；有高尚道德情操、有扎实专业学识、有教书育人之心；定期开展师资培训，提升教学能力和专业技能；积极参与企业实践。专任教师年龄、职称结构合理。

专任教师名单如下：

序号	姓名	职务/职称	专业方向	双师型
1	曾建雄	系主任/副教授	中医学、健康养生	是
2	范燕华	教研室主任/副教授	营养健康	是
3	吴小青	教研室主任/讲师	药学	是
4	张云燕	教师/讲师	中医学	是
5	柏雨倩	教师/见习助教	康复医学	否
6	林丹	教师/讲师	中医学	是
7	兰丹黎	教师/助教	管理学	否
8	范奈花	教师/助教	管理学	是

3. 兼职教师

在本专业实践类课程上，建议聘请行业企业技术人员作为兼职教师，企业兼职教师应为行业内从业 5 年以上的专业技术人员，有较强的执教能力。专职教师和兼职教师采取双导师制形式方式共同完成专业课程的教学和实训指导，兼职教师主要负责讲授专业的新标准、新技术、新工艺、新流程等，指导生产性实训和岗位实习。

兼职教师名单如下：

序号	姓名	职务/职称	专业方向	双师型
1	陈源	主治医师	中医学、健康养生	否
2	张发敏	医师	营养健康	否
3	吴起浩	主治医生	药学	否
4	王颖	高级营养师	中医学	否

（二）教学设施

1. 教室条件

多媒体教室共 10 间，教室包扩普通教室和专业教室，均配备有黑（白）板、多媒体计算机、投影设备或触控一体机、互联网接入或 Wi-Fi 环境，并实施网络安全防护措施；安装应急照明装置并保持良好状态，符合紧急疏散要求，标志明显，保持逃生通道畅通无阻。

2. 校内实训条件

校内建有可支撑实践教学计划所必需的各类实训基地，实训设备和实训场地能满足实践教学计划基本要求，能完成人才培养方案中相应教学项目课程的训练及能力的培养。

表 10 药品经营与管理专业实训室基本配置和支撑实训项目一览表

实训室名称	模拟药房	基本面积要求	60 平方米
支撑实训项目	药店经营与管理、医药商品学、中医药概论		
序号	核心设备和工具	基本数量要求	备注
1	药品陈列货架	三组货架	1. 采用观摩式教学法； 2. 采用分组实验法。
2	收银一体机	一套	
3	课桌椅	40 套	

实训室名称	第一实训室	基本面积要求	60 平方米
支撑实训项目	基础化学、药剂学		
序号	核心设备和工具	基本数量要求	备注
1	崩解仪、脆碎仪、溶出仪、电子天平、恒温干燥箱，数显恒温水浴锅，电子调温电热套，循环水式多用真空泵等仪器。	各一套	1. 采用观摩式教学法； 2. 采用分组实验法。

实训室名称	第二实训室	基本面积要求	60 平方米
支撑实训项目	人体解剖生理学、药理学、生物化学		
序号	核心设备和工具	基本数量要求	备注
1	多媒体设备、动物解剖板、正常人体结构模型、恒温培养箱、恒温干燥箱、电子天平等。	各一套	1. 采用观摩式教学法； 2. 采用分组实验法。

实训室名称	第三实训室	基本面积要求	60 平方米
支撑实训项目	微生物与免疫学		
序号	核心设备和工具	基本数量要求	备注
1	多媒体设备，电热恒温培养箱，干燥箱配备学生实验桌及实验所用的实验器材。	各一套	1. 采用观摩式教学法； 2. 采用分组实验法。

3. 校外实训基地

表 11 校外实训基地一览表

序号	实训基地名称	实训项目	实训时间 (含学期及时限)	实训人数
1	福建易缙秀健康管理有限公 司实践基地	毕业跟岗实习	第 5-6 学期 (6 个月)	到企实习学生数
2	福建天兴乐科技发展有限公司 实践基地	毕业跟岗实习	第 5-6 学期 (6 个月)	到企实习学生数
3	福州倍力优健康管理有限公 司实践基地	毕业跟岗实习	第 5-6 学期 (6 个月)	到企实习学生数
4	福州华瑞康生物科技有限公司 实践基地	毕业跟岗实习	第 5-6 学期 (6 个月)	到企实习学生数
5	福建康佰家大药房实践基地	毕业跟岗实习	第 5-6 学期 (6 个月)	到企实习学生数
6	福建宜又佳医药连锁有限公 司实践基地	毕业跟岗实习	第 5-6 学期 (6 个月)	到企实习学生数
7	泉州医佰汇医药连锁有限公 司实践基地	毕业跟岗实习	第 5-6 学期 (6 个月)	到企实习学生数

(三) 教学资源

1. 教材选择与建设

教材建设：开发基于工作过程的新形态教材。

教材选用：根据《福州黎明职业技术学院教材管理办法》文件要求，选用优秀的国家规划教材、高职高专规划教材。意识形态课程、哲学社会科学课程、国家安全教育读本、思想政治理论课教材必须使用国家统编的教材。专业核心课程和公共基础课程教材原则上从国家和省级教育行政部门发布的规划教材目录中选用。国家和省级规划目录中没有的教材，可在职业院校教材信息库选用。教材选用后报学院教材选用委员会审核及教材审核委员会审定。

教学资源共享与利用：课程教学资源的选择上，除了课程教师自主开发专业课程教学资源外，依托国家智慧教育公共服务平台、国家职业教育专业教学资源库、职业教育国家精品在线课程、等选用国家资源共享课程教学资源，拓展学生知识面，提高教学效。

2. 网络资源建设

通过与企业合作，按照专业的技术规范、标准、工作流程和高职学生的特点，开展基于

工作过程的课程开发与实践，校企双方成员共同确定课程标准、设计教学项目、制定技能考核标准，共同开发电子教案、电子课件、在线精品课程、教学视频等，形成交互式网络课程，通过专业优质核心课程的建设，带动专业课程的改革。同时，创造条件搭建线上教学平台，扩大教学资源的交互空间提高课程资源利用效率

（四）教学方法

普及项目教学、案例教学、模块化教学等教学方式，广泛运用启发式、探究式、讨论式、参与式等教学方法，推广线上线下混合式教学、理实一体教学等新型教学模式，推动课堂教学革命。加强课堂教学管理，规范教学秩序，打造优质课堂。采用岗、课、赛、证融合的思想进行教学模式的改革，包括任务驱动、项目导向（引领）、作品案例等模式，实施启发式、讨论法、演示法、实操法等教学方法，充分应用信息技术手段，实施线上线下混合式教学。

（五）学习评价

评价采用笔试、实践技能考核、项目实施技能考核、岗位绩效考核、职业技能等级、技能竞赛等多种考核方式，根据课程的不同，采用其中一种或多种考核相合的方式进行多元评价。

笔试：适用于理论性比较强的课程，特别是基础课程，由专业教师组织考核。

实践技能考核：适用于实践性比较强的课程。技能考核应根据岗位技能要求，确定其相应的主要技能考核项目，由专任、兼业职教师共同组织考核。

岗位绩效考核：在企业中开设的课程与实践，由企业与企业进行共同考核，企业考核主要以企业对学生的岗位工作执行情况进行绩效考核。

创新创业实践类：通过课堂教学、课后实践、实地考察、校外交流等方式，提高学生创新意识和解决问题的能力，培养其创造性和创业眼界。

职业技能等级（以证代考）：本专业还引入了职业资格鉴定来评价学生的职业能力，学生参加职业资格认证考核，获得的认证作为学生评价依据。

技能竞赛（以赛代考）：积极参加国家、省各有关部门及学院组织的各项专业技能竞赛，以竞赛所取得的成绩作为学生评价依据。

（六）质量管理

1. 教学档案管理

加强教师教学文件的管理，包括系部及教学督导部的质量监督与抽查以及每学期的教学质量检查。教师授课计划、教案、平时作业或作品、其中及期末试卷(作品、现场实操过程考核等)、教学手册、学生考勤表、考试登记表、考场情况登记表、试卷分析表、学生成绩等各

项文件应齐备

2. 教学计划管理

每年应根据当年的企业反馈信息、行业企业调查信息，并召开毕业生座谈会，结合本行业发展趋势和学院资源情况，制订年级实施性教学计划，经过院（系）部审核、教务处批准后实施。每学期末应对该专业各年级本学期教学实施效果进行检查和总结，必要时对下学期的课程和教学环节进行调整。每年对本届毕业班的整体教学进行检查和总结，为下一届的人才培养方案、课程标准和考核评价等调整提供参考依据。

3. 教学过程管理

应严格按照学院教学管理规范开展课程教学，通过信息化教务管理手段，加强对教学过程的管理，从课程教学的前期教学对象分析、教材选择、授课计划的编写、备课、课堂教学、一体化教学、实训、考核方式等进行分析总结。对各个教学环节进行认真组织、管理和检查，严格执行学生教学信息反馈制度、期初、期中、期末教学检查和学生评教制度、督导听课制度，以保证学生满意和教学质量的稳定和提高。

4. 教学质量诊改

结合学院建设的教务管理系统，从学生入口、培养过程、出口三方面着手，开展多维度监测，对教师的教学质量进行多维度评价，加强专业调研，更新人才培养方案，通过教学实施、过程监控、质量评价和持续改进，达成人才培养规格。

八、毕业条件

（一）毕业要求

	学分要求	毕业总学分	思政课程	素质教育课程	专业课程	职业能力及素质拓展课程
1	药品经营与管理专业	135 学分	9 学分	31 学分	81 学分	14 学分
2	体育要求	大学生体质健康测试合格，由学院体育教研室认定。				
3	素质教育要求	素质发展和素质测评成绩满足要求				

（二）学分置换

为培养学生实践能力和创新精神，教育学生树立自主学习、终身学习理念，提升学生职业素养，交流沟通和团队协作能力，就业能力和创业能力，并对接教育部“1+X”职业技能等级证书制度，鼓励学生在获得学历证书的同时，积极取得多类职业技能等级证书，并开展各项科学研究，参加各项专业技能竞赛和创新创业大赛活动。所取得的竞赛成绩和相关技能等级证书等按照规定进行学分置换。学分认定和课程置换表如下：

表 12 学分认定及课程转换表

成果形式	认定标准	提交材料	可置换课程	最高学分
退伍军人证	退役证原件、复印件、相关佐证材料	退伍军人相关材料	军事类课程 体育类课程岗位实习	-
计算机等级证书	一级考试合格	等级证书	信息技术	3
英语等级证书	全国英语等级考试四级成绩合格	等级证书	大学英语	8
	全国英语等级考试六级成绩合格			
职业资格证	证书有效期内	职业资格 证书	根据考试科目覆盖的知 识与技能,置换对应的 1 门课 程	2-4
行业技能等级证书	初级及以上	技能等级 证书	根据考试科目覆盖的知 识与技能,置换对应的 1 门课 程	2-4
创新创业项目	国家级项目立项或获奖	立项或获 奖文 件、 证书	创新创业类 课程	2
	省部级项目立项或获奖			
	地市级项目立项或获奖			
专业技能竞赛	国家级	获奖证书	根据考试科目覆盖的知 识与技能,置换对应的课程(国家级 3 门课程, 省级 2 门课程, 市级 1 门课程)	6-12
	省部级			4-8
	地市级			2-4
体育竞赛	省级一级运动员、二级运动员、三级运动员 学生本人参加体育比赛获得前三名(市级以上)	证书获奖文件及证书	体育课程	7
自主创业	学生自主创业,取得营业执照并经 营一年以上	营业执照、经营佐证材料	顶岗实习、创新创业就业课程	-

注：参照《福州黎明职业技术学院学生学习成果认定与学分置换实施办法》中的规定执行。

九、继续专业学习深造

本专业毕业生要树立终身学习的理念，这是可持续发展获取持久的动力和源泉。根据本

专业毕业生未来从事的职业岗位的特点，结合学生自身情况，可以选择继续学习的途径有自学、求学两种。

自学方式针对性强，能达到学以致用。求学方式可以有通过短期培训班（主要针对特定岗位的职业需求而言），以提升专业技能水平；或继续升学接受继续教育的模式，以提升学历层次。

1. 专业技能的继续学习的渠道

随着现代医药行业的发展，本专业毕业生走向工作岗位后，为了适应药品管理的应用，以满足岗位的需求，不断地补充更新自己的专业知识，拓宽知识视野，更新知识结构。潜心钻研业务，勇于探索创新，不断提高专业素养和专业技能水平，适应经济社会发展的需要。主要渠道有：①行业、企业的医药专业领域的培训；②互联网资源的自主学习。

2. 提高层次教育的专业面向

本专业毕业生为了提高个人学历层次，可在毕业后参加专升本、自学考试、网络远程教育等相关途径，获得更高层次的教育机会，更高学历层次的专业面向主要有：药学、管理学、营销学等。

十、附录

（一）教学环节时间分配表

学期	理论教学和课程实训	专项实训 (学科实训)	综合实训 (岗位实习等)	入学教育和军训	考试	机动	合计
1	16	0	0	2	1	1	20
2	16	0	0	0	1	3	20
3	16	0	0	0	1	3	20
4	16	0	0	0	1	3	20
5	12	0	6	0	0	2	20
6	0	0	18	0	0	2	20
合计	76	0	24	2	4	14	120

（二）理论与实践教学学时、学分分配表

药品经营与管理专业理论与实践教学学时、学分配表

内 容		学分	总学时	理论学时	实践学时			占总学时 比例
					课程实训	专项实训	综合实训	
公共基础 课程	思政课程	9	160	144	16	0	0	6.67%
	素质教育课程	31	576	246	330	0	0	22.96%
专业平台 课程	专业基础课程	10	168	120	48	0	0	7.41%
	专业课程(含专业核 心课程)	71	1376	400	224	0	752	52.59%
职业能力 课程(限 选)	专业选修课	6	96	64	32	0	0	4.44%
	专业拓展课程	4	64	64	0	0	0	2.96%
素质拓展课程		4	128	128	0	0	0	2.96%
合 计		135	2568	1166	650		752	100%
百分比				45.40%	54.60%			

(三) 教学进程表

性质	序号	课程名称	课程编码	课程类型 A / B / C	学分	总学时	学时分配				学期基准学时						课程性质 S/C (考试课/考查课)	核心课程		
							理论教学	课程实训	专项实训	综合实训	一		二		三					
											上	下	上	下	上	下				
											教学周数(包含专项、综合实训及考试周)									
20	20	20	20	20	20															
公共基础课程	思政课程	1	思想道德与法治	202400001	B	3	48	32	16			32	16					S		
		2	毛泽东思想和中国特色社会主义理论体系概论	202400002	A	2	32	32						32					S	
		3	习近平新时代中国特色社会主义思想概论	20220910	A	3	48	48					16	32					S	
		4	形势与政策	0800011	A	1	32	32					8	8	8	8			C	
	小计					9	160	144	16			56	88	8	8					
	素质教育课程	5	大学体育	20210903	B	7	112	14	98			32	32	32	16				C	
		6	大学生心理健康教育	1800053	B	2	32	28	4			16	16						C	
		7	党史	20210904	B	1	16	12	4			16							C	
		8	职业发展与就业指导	20220905	B	2	32	24	8			16			16				C	
		9	创新创业教育	20210204	B	2	32	16	16						32				C	
		10	大学美育	20220901	B	1	16	12	4						16				C	
		11	中华优秀传统文化	20220143	B	1	16	12	4							16			C	
		12	军事理论	1900057	A	2	32	32				32							C	
		13	军事技能	20221201	C	2	112			112		112							C	
		14	劳动教育	202301011	B	4	64	16	48			16	16	16	16				C	
		15	爱的教育	20240520	A	1	16	16				16							C	
		16	国家安全教育	20041001	A	1	16	16							8	8			C	
		17	信息技术	20240521	B	3	48	16	32				48						C	
18		大学语文	22030101	A	2	32	32				32							S		

性质	序号	课程名称	课程编码	课程类型	学分	总学时	学时分配				学期基准学时						课程性质	核心课程			
							理论教学	课程实训	专项实训	综合实训	一		二		三				S/C		
				上							下	上	下	上	下	(考试课/考查课)					
				教学周数(包含专项、综合实训及考试周)							20	20	20	20	20		20				
小计					31	576	246	330			288	112	104	72							
专业平台课程	专业基础课程	19	医用化学基础	21030102	B	3	48	32	16			48						C			
		20	管理学基础	21030403	B	4	64	48	16			64							C		
		21	人体解剖生理学	21030104	B	3	56	40	16			56							S	★	
		小计					10	168	120	48			168								
		22	生物化学	20030414	B	3	48	28	20					48						C	
		23	医药商品学	21030115	B	3	48	32	16						48					C	★
		24	药剂学	20030215	B	4	64	32	32						64					C	
		25	药理学	20030212	B	4	64	42	22				64							S	
		26	药事管理与法规	20030214	B	3	48	32	16					48						S	★
		27	药店经营与管理	20030116	B	3	48	32	16					48						S	★
		28	药品市场营销	21030204	B	4	64	42	22				64							S	★
		29	临床医学概论	20030146	B	4	64	42	22						64					S	★
		30	连锁经营与管理	21030119	B	3	48	32	16						48					C	
		31	中医药概论	20030215	B	3	48	32	16					48						C	
		32	药学服务实务	21080102	B	2	32	22	10					32						C	
		33	健康管理实践	20030117	B	3	48	32	16						48					C	
		34	毕业设计	20240001	C	8	128				128						128			C	
		35	岗位实习	20240002	C	24	624				624						156	468		C	
小计					71	1376	400	224		752		128	224	272	284	468					
36	医药电子商务	21030405	B	3	48	32	16					48						C			

性质	序号	课程名称	课程编码	课程类型	学分	总学时	学时分配				学期基准学时						课程性质	核心课程	
							理论教学	课程实训	专项实训	综合实训	一		二		三				S/C
				上							下	上	下	上	下	(考试课/考查课)			
				教学周数(包含专项、综合实训及考试周)							20	20	20	20	20		20		
专业拓展课程	37	营养与膳食	22030305	B	3	48	32	16					48				C		
	小计					6	96	64	32				48	48					
	38	药品经营质量管理	990360	A	2	32	32									32		C	
	39	药学综合知识与技能	990358	A	2	32	32									32		C	
	小计					4	64	64							64				
素质拓展课程	40	在线通识课 1	990359	A	1	32	32					32						C	
	41	在线通识课 2	990360	A	1	32	32						32					C	
	42	在线通识课 3	990361	A	1	32	32							32				C	
	43	在线通识课 4	990362	A	1	32	32								32			C	
	小计					4	128	128					32	32	32	32			
合计					135	2568	1166	650		752	544	408	416	384	348	468			
执笔人(签章)					专业带头人(签章)						院系审核(签章)								

1. 集中实践教学周(含岗位实习)每周以 26 学时计。公共选修课程由教务处组织各系申报,并于开课的前一学期末向全院学生公布。课程类型分为纯理论课程(A类)、理论+实践课程(B类)、纯实践课程(C类)。课程性质分为考试课(S)和考查课(C)。凡确定为专业核心课的,应在备注栏中以★注明。供选领域课程面向其他专业类别学生选修,修完授予校级证书。今后课程名称和代码应沿用前一学期的,如有变更需提出书面论证报告。

2. 在线通识课程:写出具体课程名称(适当罗列七八门通识课具体名称),具体详见《福州黎明职业技术学院在线选修课程教学执行方案(修订版)》

(四) 培养方案(微)调整审批表

培养方案(微)调整审批表

专业名称: _____ 适用年级(班级): _____

课程名称	原计划						调整后计划					
	课程类型	总学时	学分	学期	学期学时	考试类型	课程类型	总学时	学分	学期	学期学时	考试类型
职业资格证书	原计划						调整后计划					
调整理由												
专业意见	签字: _____ 年 月 日											
系部意见	签字: _____ 年 月 日											
教务处意见	签字: _____ 年 月 日											
专业建设指导委员会 审定	签字: _____ 年 月 日											